

20 25

RAPPORT ANNUEL

CDE MRC DES
LAURENTIDES

Corporation de
DÉVELOPPEMENT ÉCONOMIQUE

Table des matières

Mot du président et du directeur général	1	Transition durable	29
		Accompagnement terrain	30
		La transition durable à la CDE	31
		Témoignage - Huttopia Mont-Blanc	32
Chiffres clés 2025	5		
La CDE en action	6	Emplois, main d'œuvre et immigration	34
Nos valeurs	7	Accompagnement en ressources humaines	35
Nos piliers	8	Stratégie IA et formation en marketing numérique	37
Membres du conseil d'administration	9	Caravane de l'emploi	38
L'équipe	11	Immigration	39
		Témoignage - Promotions Innov	40
Soutien financier	12		
Fonds d'investissement local Laurentides	13	Projets structurants	42
Contributions de la CDE en 2025	14	Mont X	43
Entreprises financées	15	La Manufacture	45
Témoignage - REMJCO	17	Témoignage - La Récolte de la Rouge	48
		Fiducie de logements abordables de la MRC des Laurentides	49
Soutien aux municipalités	19	Planification économique	50
Gestion des fonds municipaux	20	Développement touristique	52
Témoignage - Municipalité de La Conception	22	Événements économiques	53
		Présence de la CDE	55
Économie sociale	23	Remerciements	56
Projets accompagnés	24	Membres qui font vivre les comités	57
Témoignage - Inter Action Travail	27		



Mot du président

Gabriel Savard



Chers partenaires, élus, entrepreneurs et membres de la communauté d'affaires, C'est avec une grande fierté que je m'adresse à vous pour la première fois à titre de président du conseil d'administration de la Corporation de développement économique de la MRC des Laurentides.

L'année 2025 aura été une année charnière pour notre organisation. Nous avons vécu une transition importante avec le départ de personnes qui ont profondément marqué l'histoire de la CDE, notamment Paul Calce, directeur général pendant de nombreuses années, Dominique Pradel, directrice générale adjointe, ainsi qu'Yvan Paradis, président du conseil d'administration. Leur leadership, leur engagement et leur vision ont contribué à bâtir une organisation solide, reconnue et profondément ancrée dans son territoire. Au nom du conseil d'administration, je tiens à les remercier sincèrement pour leur accompagnement généreux tout au long de cette transition et pour l'héritage durable qu'ils laissent à la CDE.

Cette transition s'est déroulée avec succès, dans un esprit de continuité, de collaboration et de confiance. L'arrivée de Guillaume Campeau à la direction générale, accompagné de Marc Cliche à la direction générale adjointe, a permis d'assurer une transition harmonieuse et de poursuivre le développement de l'organisation avec dynamisme et ambition. Ils peuvent compter sur une équipe engagée, compétente et complémentaire, qui démontre chaque jour son

professionnalisme et sa volonté de contribuer activement au développement économique de notre territoire.

Au cours de la dernière année, la CDE a poursuivi son rôle de catalyseur économique, en accompagnant les entrepreneurs et les entreprises, en soutenant des projets structurants et en contribuant à la vitalité économique de l'ensemble des municipalités de la MRC des Laurentides. Par son action, la CDE contribue activement à renforcer l'écosystème économique régional, en favorisant l'innovation, en soutenant l'émergence de projets porteurs et en accompagnant les entreprises à chaque étape de leur croissance.

Cette année de transition aura également été une occasion de se projeter vers l'avenir, avec une vision renouvelée et une volonté affirmée de poursuivre le développement économique durable de notre territoire. La CDE demeure plus que jamais un partenaire stratégique pour les acteurs économiques de la région.

Dans cet esprit et afin de soutenir cette vision dans la durée, l'année 2025 aura également été marquée par le renouvellement, pour plusieurs années, de l'entente de délégation du développement économique entre la MRC des Laurentides et la CDE. Cette entente témoigne de la confiance renouvelée du conseil des maires envers la CDE et de la reconnaissance de son rôle central dans le développement économique du territoire. Elle reflète également la qualité de la collaboration entre la MRC et la CDE, au bénéfice des municipalités, des entrepreneurs et de l'ensemble de la communauté économique.

Je tiens à remercier chaleureusement les membres du conseil d'administration pour leur engagement et leur implication tout au long de l'année, les élus municipaux pour leur confiance renouvelée, ainsi que l'ensemble des partenaires qui contribuent, jour après jour, à la réussite et à la vitalité de notre organisation. Cette mobilisation constitue une force importante pour la CDE et pour le développement économique de notre territoire.

Je souhaite également souligner le travail remarquable de l'équipe de la CDE, dont l'expertise, l'engagement et la passion permettent de faire une réelle différence pour notre communauté d'affaires.

En terminant, je vous invite à parcourir ce rapport annuel afin de découvrir l'étendue des réalisations de la dernière année. Elles témoignent de la force de notre organisation et de l'ambition qui nous anime pour l'avenir.

C'est avec enthousiasme que nous poursuivons ce nouveau chapitre, au service du développement économique de la MRC des Laurentides.

Bonne lecture,

Gabriel Savard

Président

Mot du directeur général

Guillaume Campeau



L'année 2025 aura été une année marquante pour la Corporation de développement économique de la MRC des Laurentides. Une année de transition importante, mais surtout une année d'action, de mobilisation et de réalisations concrètes.

Au cours de la dernière année, la CDE a traversé une étape majeure avec le départ de Paul Calce et de Dominique Pradel, qui ont marqué l'organisation pendant de nombreuses années, ainsi que celui d'Yvan Paradis à la présidence. Je tiens à les remercier sincèrement pour leur accompagnement bienveillant, leur disponibilité et leur volonté de transmettre une organisation solide, reconnue et profondément ancrée dans son territoire. Leur contribution a permis d'aborder cette nouvelle étape sur des bases solides.

Cette année m'a également confirmé que la véritable force de la CDE repose d'abord sur les humains. Une équipe exceptionnelle, engagée, complémentaire et profondément investie dans sa mission. Chaque membre de l'équipe contribue, au quotidien, à soutenir les entrepreneurs, accompagner les municipalités et faire émerger des projets porteurs pour notre territoire. Leur professionnalisme, leur agilité et leur engagement font toute la différence sur le terrain.

Je souhaite également remercier chaleureusement les membres du conseil d'administration pour leur appui précieux, leur disponibilité et la qualité de leurs contributions aux orientations de la CDE. Leur regard stratégique permet de faire

évoluer l'organisation et de renforcer notre impact. Merci également à nos partenaires, élus municipaux et acteurs économiques pour leur collaboration et leur confiance tout au long de l'année.

Au quotidien, notre travail prend forme auprès des personnes qui font vivre l'économie locale : des entrepreneurs qui prennent des risques, des dirigeants qui font évoluer leurs entreprises, des élus et des professionnels municipaux qui développent leur milieu. C'est sur le terrain, dans les échanges et dans les projets qui prennent forme que la CDE mesure réellement son impact.

L'année 2025 aura également été marquée par des réalisations concrètes. La transition organisationnelle s'est déroulée avec succès, l'équipe s'est mobilisée autour d'objectifs clairs et plusieurs projets ont franchi des étapes importantes. Cette année aura permis de consolider notre organisation et de poursuivre le développement de projets structurants pour le territoire.

Nous abordons la suite avec confiance et ambition. La CDE poursuivra son travail pour soutenir les entrepreneurs, mobiliser les partenaires et contribuer activement au développement économique de la MRC des Laurentides.

Merci à toutes celles et ceux qui contribuent, de près ou de loin, à cette réussite collective.

Guillaume Campeau

Directeur général



Chiffres clés 2025

225

entreprises accompagnées

26

entreprises financées

34

entreprises d'économie sociale

8 M\$

investissements générés

20

municipalités accompagnées

1 625

suivis d'accompagnement

2 724

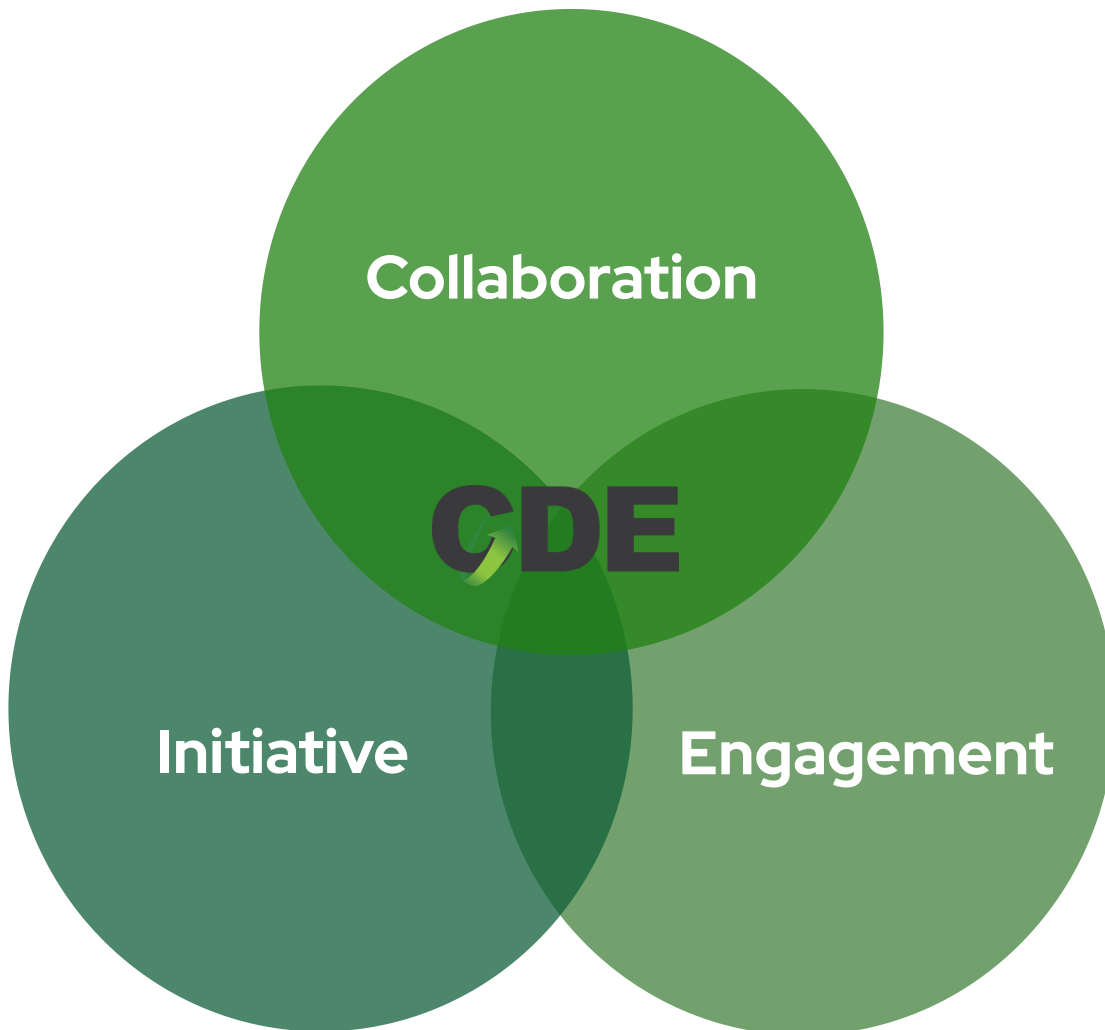
heures de développement de compétences

La CDE en action

Notre raison d'être est d'agir comme catalyseur du développement économique en accompagnant les entreprises et les municipalités, en renforçant les capacités entrepreneuriales et en soutenant des projets porteurs qui améliorent la qualité de vie, la vitalité collective et la durabilité de notre territoire.

Les valeurs organisationnelles représentent ce en quoi nous croyons et ce qui nous guide dans la réalisation de notre mission, ce qui inspire les actions des personnes qui y oeuvrent.

Nos valeurs



Collaboration

Travailler ensemble et créer des alliances solides afin de mobiliser les forces du territoire et faire émerger des projets porteurs pour notre communauté.

Initiative

Faire preuve d'audace et de leadership pour proposer, expérimenter et mettre en œuvre des solutions innovantes qui font avancer notre territoire.

Engagement

Agir avec conviction au service du développement économique du territoire, en étant présents, responsables et pleinement mobilisés aux côtés des entrepreneurs, des municipalités et des partenaires.

Nos piliers

Nous nous impliquons pour vrai - Ici, nous ne faisons pas les choses à moitié. Nous croyons en ce que nous faisons et nous nous présentons pleinement, pour nos collègues, pour notre mission et pour les entrepreneurs que nous servons. Nous visons un haut niveau d'exigence dans ce que nous livrons et nous sommes responsables des résultats. L'engagement n'est pas une intention, c'est un standard.

Nous n'attendons pas la permission - Nous observons, nous proposons, nous agissons. Si quelque chose peut être amélioré, nous nous mettons en mouvement. Nous valorisons les idées à tous les niveaux et nous nous donnons le droit d'essayer. L'autonomie vient avec une responsabilité claire : aller jusqu'au bout et livrer des résultats concrets.

Nous jouons en équipe pour vrai - Nous travaillons en équipe parce que nous y croyons, pas parce que nous y sommes obligés. Nous partageons l'information, nous nous entraïdons et nous avançons ensemble. Nous nous disons les vraies choses, nous nous faisons confiance et nous nous tenons collectivement responsables. Le succès d'un collègue est le succès de tous.

Nous travaillons pour quelque chose de plus grand - Nous savons pourquoi nous nous levons le matin. Notre travail a un impact direct sur de vraies personnes, de vraies entreprises et une vraie région. Nous agissons avec une connaissance du territoire dans chacune de nos décisions, autant dans les petites actions que dans les grandes orientations.

Membre du Réseau accès PME



Le Réseau accès PME est un service qui vise à accélérer le développement économique local et à s'assurer que les entreprises ont accès à du soutien ainsi qu'à du capital de croissance et d'investissement de haute qualité comparables d'une région à l'autre et respectueux des spécificités régionales.

En tant que ressources de Réseau accès PME, nous avons notamment comme mandat :

- d'épauler les entrepreneurs dans leurs projets d'affaires;
- de diriger les entreprises vers les programmes ou services appropriés;
- de faciliter les démarches de financement en lien avec leurs projets.

Membres du conseil d'administration

Représentants - secteur municipal



Frédéric Broué
Maire,
Sainte-Agathe-
des-Monts



Pascal De Bellefeuille
Maire,
Mont-Tremblant



Vicki Emard
Mairesse,
Labelle



Jean-Simon Levert
Maire,
Mont-Blanc



Marc L'Heureux
Préfet et maire,
Brébeuf

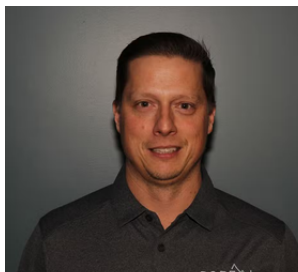
Représentants - milieu des affaires



Catherine Drouin
Directrice générale,
Maison de la Famille
du Nord



Annie Gosselin
Directrice générale,
Chambre de commerce
du Grand Mont-Tremblant



Gabriel Lapointe
Entrepreneur



Mélanie Lemieux
Contrôleur,
Scandinave Spa



Gabriel Savard
Directeur général par
intérim, AVT

Membres du comité exécutif



Gabriel Savard
Président



Marc L'Heureux
Vice-Président



Mélanie Lemieux
Trésorière



Catherine Drouin
Secrétaire



Comité exécutif de la CDE en compagnie du directeur général adjoint, Marc Cliche, ainsi que du directeur général, Guillaume Campeau.

Membres de l'équipe



Guillaume Campeau
Directeur général



Marc Cliche
Directeur général adjoint



Josée Bruneau
Technicienne en comptabilité et support au financement des entreprises



Karine Lord
Coordonnatrice à l'administration



Stéphanie Campeau
Conseillère au développement économique



Alexandre Lapointe
Conseiller au développement économique



Isabelle Plouffe
Conseillère main-d'œuvre et immigration



Julien Vasseur
Conseiller au développement économique



Camille Vinette
Conseillère en transition durable

Soutien financier

Le financement des projets entrepreneuriaux constitue l'un des piliers essentiels sur lesquels reposent la pérennité et la prospérité des entreprises. Il agit comme un levier stratégique favorisant la croissance, la création d'emplois et la génération de richesse sur notre territoire.

Fonds d'investissement local Laurentides

Le Fonds d'investissement local est une aide financière octroyée sous forme de prêt remboursable qui a pour objectif d'accélérer la réalisation des projets entrepreneuriaux sur le territoire de la MRC des Laurentides tout en favorisant la création et le maintien d'emplois.

Les deux composantes sont :

FLI | Fonds local d'investissement - provenant du gouvernement du Québec

FLS | Fonds local de solidarité - provenant des Fonds locaux de solidarité de la FTQ

Portefeuille d'investissement

Fonds d'investissement local Laurentides | FILL

Portefeuille d'investissement au 31 décembre 2025	FLI	FLS
Valeur du portefeuille	2 595 227 \$	1 754 455 \$
Nombre d'entreprises ayant un financement en cours	50	48
Rendement brut du portefeuille 2025	5.07 %	8.31 %
Rendement net du portefeuille en 2025	4.08 %	0.81 %
Surplus cumulés	1 321 317 \$	960 898 \$

Contributions de la CDE

Fonds relève

Programme d'aide financière aux entrepreneurs bénéficiant d'un prêt du Fonds local d'investissement (FLI) pour favoriser la reprise ou le transfert d'entreprises en région.

Fonds partenariat

Le Fonds de partenariat soutient les dirigeants de PME dans la gestion, la stabilisation et la consolidation de leurs activités, tout en appuyant des projets novateurs favorisant la diversification économique, le développement durable, l'agriculture, la transformation alimentaire et numérique, ainsi que l'optimisation de la productivité et des procédés.

Développement local

La politique de développement local a pour mission d'appuyer des projets permettant aux entreprises de la MRC des Laurentides de répondre et de satisfaire des besoins collectifs, actuels et futurs, sur le plan socio-économique.



4.6 M\$

investissements
générés sur ces fonds spécifiques

13

projets

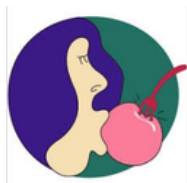
66.5 k\$

contributions

Entreprises financées en 2025



Boucherie
Vendée



REMJCO

Portage
& co

Seta™

TRAIL
TRYBE



TYROPARC

Entreprises financées en 2025

18

entreprises ayant reçu
un financement FILL

8

entreprises
créées

3

dossiers de relève
entrepreneuriale

292

emplois créés
ou maintenus

8 M\$

investissements
générés

1.7 M\$

portefeuille FILL

30 k\$

Fonds municipaux
octroyés

66.5 k\$

contributions
octroyées

Témoignage

REMJCO

Jade Coutu, co-proprétaire de l'entreprise

« Je dirais à toutes les jeunes entreprises de la MRC de contacter la CDE même si ce n'est pas pour du financement. C'est vraiment un bon contact à avoir. »

REMJCO est une entreprise familiale fondée il y a un an à peine, spécialisée dans la fabrication de remorques fermées 100 % québécoises. Patrick Coutu, fort de près de 40 ans d'expérience dans l'industrie, l'a lancée avec ses deux filles – dont Jade, co-proprétaire. Dès le démarrage, les besoins en financement sont pressants : achat de machines, constitution d'un inventaire d'aluminium et de tôle. C'est la BDC qui oriente l'entreprise vers la CDE. « On ne savait pas que cet accompagnement existait, à la base, on cherchait surtout du financement. »

L'accompagnement a rapidement dépassé le volet financier. Un prêt est obtenu pour soutenir le démarrage, mais c'est la mise en réseau qui marque le plus Jade. La conseillère en transition durable, Camille, connecte REMJCO avec La Recyclerie des matériaux, une collaboration toujours active, qui permet de revaloriser les retailles de production plutôt que de les jeter. Jade est également sélectionnée pour une formation en marketing numérique avec HEC Montréal et la CDE : « Ça m'a vraiment mise à jour sur ce qui est d'actualité. »



Alexandre, conseiller au développement économique devient rapidement une référence de confiance: c'est celui qu'on appelle quand une question se pose, avec la certitude qu'il aura une piste ou un contact.

Ce qui a changé, c'est d'abord un réflexe : celui de ne pas chercher seule. Quand un besoin émerge comme récemment, l'optimisation de la production, Jade sait vers qui se tourner. La demande grandit, les locaux actuels limitent la capacité de production, et un déménagement est en projet. Là encore, Alexandre est dans la boucle. « Je sais que je pourrai l'appeler et qu'il aura de bons conseils. » En un an, REMJCO est passée d'une idée à une entreprise en croissance avec la CDE comme filet et comme réseau.

Jade Coutu



Soutien aux municipalités

Renforcer les relations stratégiques avec les municipalités en matière de projets économiques sur leur territoire. La Corporation de développement économique de la MRC des Laurentides est un acteur clé du développement local, agissant comme bras économique de la MRC et partenaire stratégique des municipalités. Par une approche proactive et ancrée dans les réalités du terrain, elle accompagne les communautés et les entrepreneurs dans la concrétisation de projets porteurs afin de stimuler une économie plus résiliente et collective.

Gestion des fonds municipaux

La CDE incarne la volonté municipale d'agir en développement économique : elle assure une gestion stratégique et responsable de divers fonds municipaux, afin de générer des retombées durables, soutenir l'entrepreneuriat et renforcer la vitalité du territoire.

Municipalités	Apport de la Municipalité	Investissements	Emplois
Amherst	50 000 \$	3 235 408 \$	47
Labelle	153 000 \$	1 395 703 \$	97
Lac-Supérieur	50 000 \$		
La Conception	50 000 \$		
Sainte-Lucie-des-Laurentides	125 000 \$	895 015 \$	49
Montcalm	62 500 \$	883 824 \$	13
Total	490 500 \$	6 409 950 \$	206

La Conception

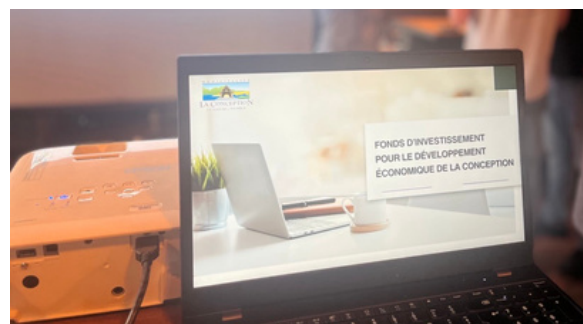
Création et lancement du fonds d'investissement en développement économique de La Conception – enveloppe de 50 000\$.

Mont-Blanc

Signature d'une entente dans le cadre d'une démarche d'accompagnement stratégique pour un développement économique durable.

Tournées de municipalités 2025

Dans le cadre de notre rôle d'accompagnement au développement local des municipalités de la MRC des Laurentides, l'équipe de la CDE a amorcée une tournée terrain auprès des entreprises du territoire.



Cette démarche vise à faire connaître les services que nous offrons aux entrepreneurs, tout en prenant le temps de mieux comprendre leurs réalités, leurs enjeux et leurs besoins afin de les soutenir de façon concrète et adaptée.

Au-delà de la présentation de notre offre de services, cette initiative a pour objectif de développer une connaissance fine du tissu entrepreneurial local,

mais également de renforcer des liens tangibles et durables avec les instances municipales.

Elle s'inscrit ainsi dans une volonté de favoriser une meilleure circulation de l'information et de créer des opportunités de collaboration porteuses pour le développement économique de nos milieux.

Accompagnement des entreprises pour FRR-commerces de proximité

Huberdeau : **Marché Richelieu** | 150 000\$ obtenus pour la construction d'une station d'essence annexé au marché.

Amherst: **Boucherie Vendée** | 150 000\$ obtenus pour la rénovation et le maintien du commerce de proximité pour la population de Vendée



Témoignage

Municipalité de La Conception

Josiane Alarie, directrice générale et greffière-trésorière

« La CDE: une crédibilité reconnue et une performance tangible au service des municipalités. »

La Municipalité de La Conception voulait se doter d'une vision stratégique en développement économique. Dans le cadre d'une planification stratégique globale, c'est naturellement que la CDE a été sollicitée pour accompagner cette démarche, forte de son expérience auprès d'autres municipalités. Josiane Alarie, directrice générale et greffière-trésorière, décrit une collaboration qui s'est mise en place « de façon impeccable » dès le départ.

Dans un premier temps, un comité a été constitué, réunissant des gens d'affaires actifs et retraités, ainsi que des élus chargés de définir les grandes orientations. La CDE a mené ce comité en lien étroit avec la direction, en prenant en charge l'ensemble du volet rédactionnel : comptes rendus, rédaction des recommandations stratégiques pour ensuite faire une présentation au conseil municipal. « Cela nous a permis de nous concentrer sur les enjeux de fond, tout en bénéficiant d'un soutien administratif rigoureux. ». Au-delà de la logistique, la CDE a mobilisé ses contacts pour mandater des firmes spécialisées et produire des études ciblées : analyse touristique, services de proximité,

portrait statistique de la communauté, ... des données que la municipalité ne possédait pas et qui ont directement alimenté les choix stratégiques.

La planification stratégique a permis de poser un regard lucide sur la réalité de La Conception où chaque commerce contribue de manière significative à la vitalité du milieu. La création d'un fonds de développement économique a donc été formalisée afin de soutenir cette dynamique prioritaire.

Notre CDE: une aide d'un grand professionnalisme!

Josiane Alarie



Économie sociale

Dans un contexte où les enjeux sociaux, économiques et environnementaux s'entrecroisent de plus en plus, le renforcement du soutien à l'économie sociale s'impose comme un levier essentiel pour le développement durable de notre territoire. Porteuses de solutions innovantes et ancrées dans les besoins des communautés, les entreprises d'économie sociale contribuent activement à la vitalité de nos milieux de vie.

En consolidant notre accompagnement, nous affirmons notre volonté de soutenir ces organisations dans leur croissance, leur pérennité et leur capacité d'impact, tout en favorisant l'émergence de projets collectifs structurants qui génèrent une richesse à la fois économique et sociale pour l'ensemble de la MRC des Laurentides.

Projets accompagnés

SAINTE-AGATHE-DES-MONTS

Inter action travail

Support au redressement de la gouvernance, à la recherche de financement, à la révision du modèle d'affaires et à la création de partenariat.

Palliacco

Support à la recherche de financement et à la création d'un budget de caisse.

Chambre de commerce du Cœur des Laurentides

Support financier aux Dîners conférence, support au Marché d'été de Sainte-Agathe-des-Monts.

La Manufacture

Support à la démarche de planification stratégique.

Théâtre Le Patriote

Support financier pour le projet d'intégration d'art numérique.

Transport adapté et collectif des Laurentides

Support à la gestion des ressources humaines.

Centre d'Action bénévole des Laurentides

Support financier pour les honoraires professionnels en lien avec la vente d'actifs.

Tablée des chefs

Développement du projet, mise en relation avec les organismes communautaires, mise en place d'un CRM collaboratif pour une distribution efficace.

Le Phare 159

Support au diagnostic de la gouvernance.

CPE Bambouli

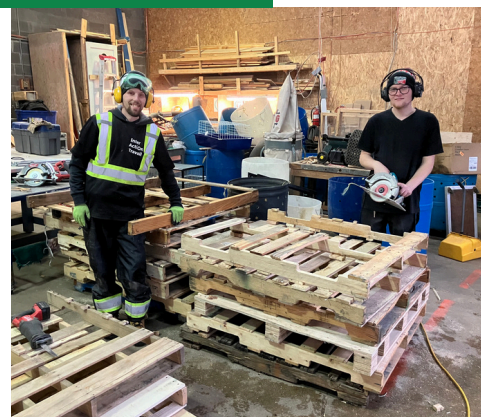
Financement et accompagnement en transition durable.

Bouffe Laurentienne

Soutien au projet de construction d'installations.

Parents uniques

Recherche d'opportunités de mutualisation et aide à la relocalisation.



VAL-DES-LACS

Coop Val-des-Lacs

Recherche de financement, support à la gouvernance et mise en relation avec les partenaires du milieu.

Touski

Présentation des services et référencement à des partenaires.

MONT-TREMBLANT

CPE des rires

Support à la relocalisation et aux démarches de reconstruction à la suite de l'incendie.

Chambre de commerce du grand Mont-Tremblant

Support financier au projet Rues Principales.

Tourisme Mont-Tremblant

Support financier au projet Kéolis.

Ferme aux petits oignons

Recherche de financement.

Chefs à la Rescousse

Soutien au projet de construction d'une cuisine permanente au sein du Campus Santé.

Coop Aide chez soi des Sommets

Support à la recherche de reconnaissance et de partenariat municipal.

Maison de la famille du Nord

Assister à la démarche de planification stratégique.

SOPABIC

Aide à la recherche de nouveau local et à la relocalisation.



AMHERST

Base de plein-air
Jean Jeune

Support au redressement et à la vente de l'organisme.

Le Windigo

Accompagnement, recherche de financement et aide à la création de l'OBNL.

LABELLE

Comptoir d'entraide
de Labelle

Recherche de financement et aide aux démarches de relocalisation.

Comité de sauvegarde
du couvent de Labelle

Démarche de création du lien entre l'organisme et la municipalité.

Marché de la gare
de Labelle

Accompagnement à la mise en relation avec des producteurs locaux.

VAL-DAVID

Maison Phoenix

Recherche de financement.

Coopérative d'habitation
La Grande Ourse

Recherche de financement.

1001 pots

Recherche de financement et évaluation de la structure de l'organisme.

Théâtre du Marais

Évaluation de la possibilité de céder la cuisine en concession pour augmentation des services et des revenus.



Témoignage

Inter Action Travail

Myriam Tison, présidente et
Alexane Ferland, directrice générale

« La CDE a été l'effet de levier dont Inter Action Travail avait besoin pour survivre dans un premier temps, puis s'émanciper davantage. »

Inter Action Travail est une entreprise d'économie sociale à double mission : insertion socioprofessionnelle de personnes éloignées du marché du travail, et réemploi de matériaux via La Recyclerie des matériaux. Confronté à une réduction de ses sources de financement, Inter Action Travail a amorcé en 2016 une approche de diversification de ses revenus, notamment par un contrat de gestion de l'écocentre de Sainte-Agathe-des-Monts. Depuis 2023 le constat est clair, Inter Action Travail doit assurer une transformation structurelle visant à assurer son autonomie financière.

Stéphanie Campeau, conseillère en développement économique à la CDE, s'est jointe au conseil d'administration comme observatrice, une présence qui a fait toute la différence d'après Alexane et Myriam. À chaque réunion, face à chaque problème soulevé, elle arrivait avec une solution concrète : un contact, une ressource, une piste de financement. L'accompagnement va bien au-delà du volet financier : la CDE a apporté un soutien stratégique dans un moment crucial de restructuration, mis en

lien l'organisation avec d'autres acteurs clés du territoire en économie sociale, circulaire et en réemploi, et contribué activement au changement de direction. « C'est un service très professionnel, dans ce grand chantier de transformation. »



Un changement de culture est en marche depuis. L'organisation s'oriente vers davantage d'autonomie financière : vente d'un terrain et d'un entrepôt pour assainir les liquidités, projet d'investissement avec Investissement Québec pour reconfigurer les espaces de travail, diversification des revenus et démarchage pour la gestion de nouveaux écocentres sur le territoire. Inter Action Travail a reconnecté avec son territoire et c'est un apport important de la CDE. Maintenant l'équipe se recentre sur une double exigence qui est au cœur de sa mission : être à la fois rentable et proposer des activités accessibles aux personnes en réinsertion.

Alexane Ferland



Myriam Tison



Transition durable

Le service transition durable de la CDE a pour raison d'être d'accompagner les entreprises du territoire dans leur évolution vers des modèles plus durables, en intégrant les enjeux environnementaux, sociaux et économiques à leurs activités, et en favorisant une transition collective, résiliente et porteuse de valeur pour l'ensemble du tissu économique local.

Accompagnement terrain

19 entreprises accompagnées et conseillées

[La Manufacture](#)

[Spa Scandinave](#)

[Casse-croute chez Pélo](#)

[Organigram](#)

[Les Cultures Divines](#)

[Culture des Sommets](#)

[Remjco](#)

[Lebeau Vitre d'Auto](#)

[La Roulotte](#)

[Poutine Lafleur](#)

[Camping Laurentien](#)

[Camping la Conception](#)

[Camping de la Montagne d'Argent](#)

[Camping Lausanne](#)

[Camping Domaine Des Cèdres](#)

[Huttopia](#)

[CPE Bambouli](#)

[Ferme aux petits oignons](#)

[Aqua Sport Marine](#)

3

diagnostics
complets réalisés

12

initiatives concrètes
mises en place

2

rencontres pré/post-
financement

6

éco capsules
publiées

15

suivi et sensibilisation
auprès d'entreprises
agricoles

6

suivi et sensibilisation
auprès de concessionnaires
nautiques

33

conseils ponctuels

+ 60

industries, commerces et
institutions ont été approchés

La transition durable à la CDE

En 2025, la CDE n'a pas seulement accompagné les entreprises du territoire vers la transition durable, elle l'a intégrée concrètement à l'intérieur de sa propre organisation.

Rencontres pré et post-financement

Depuis septembre 2025, les entrepreneurs recevant un financement de la CDE bénéficient automatiquement d'une rencontre dédiée à la transition durable. La durabilité devient ainsi une composante systématique de l'accompagnement.

Actions structurantes sur le territoire

En 2025, plusieurs démarches ont permis de renforcer les liens avec les partenaires dont: quatre opportunités de collaboration ont été explorées (leviers et conditions de succès identifiés), quatre interventions auprès de partenaires du territoire ayant mobilisé et généré des actions concrètes (certaines en cours, d'autres déjà porteuses en 2026 – MRC des Laurentides, CER, AGRP, Agrirécup, Synerlab), ainsi que la participation à deux tables ou comités en transition durable (PAC).



Certification ICI on recycle+

La CDE a obtenu cette certification, reconnaissant ses pratiques exemplaires en gestion des matières résiduelles. Un engagement qui se reflète dans nos propres actions.

Atelier de co-création

L'équipe de la CDE a participé à un atelier de co-création sur la transition durable, pour réfléchir ensemble à ce que ça signifie concrètement dans notre travail.

Politique d'événement écoresponsable

Engagement pris en 2025 d'élaborer une politique d'événement écoresponsable d'ici la fin de l'hiver 2026. (En cours)

Visite chez Tricentris

Sortie de sensibilisation de l'équipe à la gestion des matières résiduelles et découverte d'un modèle d'affaires en économie sociale inspirant.



Témoignage

Huttopia Mont-Blanc

Andréa Rech, chef de camp

« Avec la CDE, c'est : Accompagnement, entraide, amélioration dans un but éco-responsable, pour s'adapter au tourisme de cette génération et respecter notre planète. »

Huttopia est un concept de prêt-à-camper haut de gamme, pensé pour les campeurs débutants qui souhaitent profiter de la nature sans renoncer au confort. Après un premier site à Sutton et une expansion aux États-Unis, l'entreprise a ouvert à Mont-Blanc, dans la MRC des Laurentides, un tout nouveau site à l'été 2025. Andréa Rech, pilote ce déploiement avec sa conjointe. Dans ce contexte d'ouverture récente, c'est la CDE qui prend l'initiative du contact et plus précisément Camille Vinette, Conseillère en transition durable, en venant directement sur le site observer les façons de faire. L'enjeu identifié : la gestion des matières résiduelles, encore perfectible, et la volonté d'Huttopia de s'inscrire dans une démarche écoresponsable formalisée, notamment via l'obtention du label GreenStep.

Camille accompagne Andréa et l'équipe dans la mise à niveau de la gestion des matières résiduelles sur l'ensemble du site. Elle l'aide à identifier les bons produits,

notamment des sachets spécifiques pour les matières organiques à mettre à disposition des clients pour optimiser le tri à la source. Elle fournit également des affiches apposées sur toutes les poubelles du site, permettant aux campeurs de savoir quoi déposer dans quel contenant.



Plus largement, c'est toute la communication client autour du tri qui est structurée. La CDE a aussi apporté des précisions inattendues, comme la possibilité de déposer les cendres des feux de camp présents à chaque hébergement dans le bac de matières organiques. « Avec l'appui de la CDE, on est sûrs que l'information est fiable et qu'on peut la relayer sans aucun doute. »

Le site dispose désormais d'une infrastructure de tri structurée et d'une information client claire et validée. Huttopia Mont-Blanc se donne maintenant les moyens de prétendre au label Green Key GreenStep, objectif concret qui reflète la cohérence entre l'identité de la marque : - offrir la nature dans les meilleures conditions et ses pratiques opérationnelles.



La prochaine étape : assurer le suivi sur le terrain auprès des clients, car les outils sont en place mais les habitudes, elles, se construisent dans la durée. Andréa envisage de poursuivre la collaboration avec la CDE pour finaliser les derniers ajustements du site, encore en développement, et identifier de nouvelles pistes d'amélioration.

Andréa Rech



Emplois, main-d'œuvre et immigration

Le service main-d'œuvre et immigration facilite l'attraction, l'accueil, l'intégration et la fidélisation des travailleurs pour les entreprises du territoire de la MRC des Laurentides, afin de répondre aux besoins de main-d'œuvre et ainsi favoriser la vitalité économique locale.

Accompagnement en ressources humaines

Des actions concrètes au service des entreprises du territoire

Un accompagnement structurant pour les entreprises

Le programme d'accompagnement individualisé en gestion des ressources humaines a permis de soutenir concrètement les entreprises dans leurs enjeux de main-d'œuvre. Les interventions ont principalement porté sur :

- L'attraction des talents;
- La mobilisation des équipes;
- La rétention de la main-d'œuvre.

Cette approche personnalisée a favorisé des retombées directes dans les pratiques organisationnelles.

46

entreprises accompagnées en gestion des ressources humaines

3

formations aux gestionnaires municipaux

7

entreprises et partenaires mobilisés au sein de la Table RH

24

ateliers réalisés dans le cadre du Parcours Gestionnaires

Une concertation active du milieu

La Table RH poursuit son rôle de levier régional en réunissant entreprises et partenaires autour d'enjeux communs. Elle favorise le partage d'expériences, l'émergence de solutions concrètes et une meilleure coordination des actions en matière de main-d'œuvre.

Le développement des compétences au cœur des priorités

- le Parcours Gestionnaires, réalisé en partenariat avec la MRC des Pays-d'en-Haut, a offert une programmation adaptée aux réalités du terrain, abordant le leadership;
- la gestion d'équipe;
- les pratiques organisationnelles.

En complément, le projet Gestion éclairée en milieu municipal a permis de renforcer les compétences en communication, en gestion du changement et en climat de travail, dans un format favorisant l'accompagnement personnalisé.

L'ensemble de ces actions s'inscrit dans une volonté de :

- renforcer les compétences des gestionnaires;
- soutenir la transformation des organisations;
- favoriser l'attraction, l'intégration et la rétention de la main-d'œuvre.



Des outils pour des milieux de travail plus inclusifs

Un guide en équité, diversité et inclusion (EDI) a été développé pour accompagner les entreprises dans la mise en place de milieux de travail plus ouverts et inclusifs. Son déploiement viendra soutenir l'attraction et l'intégration d'une main-d'œuvre diversifiée.



Stratégie IA et formation en marketing numérique

Stratégie IA – Sensibilisation et accompagnement des entreprises

Dans un contexte de transformation technologique rapide, ce projet visait à sensibiliser et à outiller les entreprises du territoire quant aux possibilités offertes par l'intelligence artificielle. Un événement régional a permis de présenter des applications concrètes adaptées à la réalité des PME, suivi d'activités d'échanges réunissant experts, partenaires et entrepreneurs afin d'approfondir les enjeux et opportunités liés à l'intégration de l'IA en entreprise.

Enfin, un programme d'accompagnement individualisé a été offert à 20 entreprises, leur permettant d'identifier des opportunités concrètes d'intégration de l'intelligence artificielle dans leurs opérations et d'amorcer leur transformation numérique de manière structurée.



Une visite entrepreneuriale à Ax.c, un lieu phare de l'écosystème entrepreneurial et technologique québécois, a également permis aux participants de découvrir des initiatives innovantes et d'échanger avec des acteurs clés du milieu.

Formation en marketing numérique – HEC Montréal

Ce projet, réalisé en collaboration avec HEC Montréal, visait à offrir à 10 entreprises du territoire une formation spécialisée en marketing numérique afin d'améliorer leur présence en ligne et leur performance commerciale. Les participants ont développé des compétences concrètes liées à la stratégie numérique, à la visibilité sur le web et à l'utilisation des plateformes marketing.



Caravane de l'emploi

La Caravane de l'emploi, c'est un outil de recrutement territorial, ayant pour objectif de faciliter l'attraction, l'intégration et la rétention de la main-d'œuvre, en créant des liens concrets entre les besoins des employeurs et les aspirations des travailleurs, afin de générer des jumelages durables et gagnants pour tous.

Elle fonctionne sur deux volets complémentaires :

Un bureau mobile

un véhicule aménagé qui se déplace aux événements locaux, où des candidats peuvent consulter des offres, se documenter et rencontrer des représentants du territoire.

Un site internet

qui liste les offres d'emploi des entreprises du territoire, filtrables par secteur et par municipalité, mises à jour régulièrement.

21

journées
d'activités

5

municipalités
visitées

1 800

vues de la page internet

11

journées en résidence

1 078

utilisateurs actifs



Immigration

Projet Accueillir en français – FQM

Le projet Accueillir en français vise à favoriser l'intégration sociale et linguistique des personnes immigrantes dans la MRC des Laurentides par l'organisation d'activités culturelles et de cafés-rencontres. Au total, quatre événements interculturels et des rencontres hebdomadaires ont généré 206 participations, favorisant la pratique du français, la découverte du territoire et la création de liens sociaux.

Le projet a mobilisé 11 bénévoles, plusieurs partenaires municipaux ainsi que 12 commerces locaux, contribuant à renforcer la collaboration communautaire. Les activités ont permis de réduire l'isolement des participants, de développer leur sentiment d'appartenance et de sensibiliser la communauté à la diversité culturelle.

206

Participants

11

Bénévoles

12

Commerces
locaux



Témoignage

Promotions Innov

Marc Tassé, Fondateur de l'entreprise

« On est rendu là : il faut avancer avec les outils de demain pour continuer à bien servir nos clients. »

Depuis 2009, Marc Tassé développe Promotions Innov avec une vision claire : offrir des solutions de visibilité clés en main, adaptées aux réalités des entreprises.

Entouré de son épouse Karin, qu'il décrit comme « son bras droit », et d'un réseau de collaborateurs de confiance, Marc a construit une entreprise à taille humaine, où chaque projet compte. « On ne veut pas prendre des clients pour prendre des clients. On veut être capables de bien les servir, jusqu'au bout. » Une exigence qui implique de jongler constamment entre volume, qualité et respect des échéanciers, souvent critiques dans le domaine événementiel.

Face à cette réalité, un enjeu s'impose progressivement : comment continuer à croître sans compromettre l'équipe ni la qualité du service ? C'est dans cette optique que Marc participe au parcours Stratégie IA proposé par la CDE.

Curieux et déjà sensibilisé aux possibilités offertes par l'intelligence artificielle, il y voit une opportunité concrète d'optimiser ses opérations.





« On a un bon système en place, mais il y a encore des tâches répétitives qui pourraient être améliorées. Si on peut automatiser certaines étapes, ça va nous permettre de se concentrer là où on a le plus de valeur, nos clients. »

Au-delà des outils, c'est aussi la démarche qui marque : échanges avec d'autres entrepreneurs, analyse des processus internes, réflexion stratégique sur l'avenir de l'entreprise. Un travail encore en cours, mais déjà porteur. « On attend les recommandations, mais c'est certain qu'on va continuer à explorer. Il faut rester à jour, sinon on recule. »

Impliqué de longue date dans son milieu et au sein de la CDE, Marc voit dans cet accompagnement une continuité logique : celle d'un entrepreneur qui choisit d'évoluer, de s'adapter et de progresser, en phase avec les transformations de son secteur.

Karin Stocker et Marc Tassé





Projets structurants

La CDE développe et collabore à des projets structurants qui visent à renforcer durablement le tissu économique et social de la région en répondant aux grands enjeux et aux priorités du territoire. Par des actions ambitieuses et concertées, ils stimulent l'innovation, soutiennent la création d'emplois de qualité et contribuent à bâtir des milieux de vie dynamiques et résilients, au bénéfice de l'ensemble de la communauté d'aujourd'hui et de demain.

Mont X

Mont X est un incubateur / accélérateur de startups innovantes dans le domaine du sport, plein air et bien-être. Sa mission est d'encourager l'émergence de l'entrepreneuriat et de l'innovation dans le sport, le plein air et le bien-être.

Quelques indicateurs clés :

- 17 entreprises accompagnées;
- 3 cohortes déployées;
- Plus de 1100 heures d'accompagnement stratégique personnalisé;
- 37 emplois créés et 62 maintenus au sein des cohortes 2024 et 2025.

Programme Élévation 2025

Entreprises en phase de pré commercialisation et de prototypage

- 10 entreprises | parcours de 12 mois;
- valider les projets d'affaires;
- structurer des bases entrepreneuriales;
- favoriser les maillages entre entrepreneurs.



Programme Horizon 2025

Axé sur la croissance

- 2 cohortes | 7 entreprises;
- clarification des opportunités de marché;
- accélération de la mise en marché;
- renforcement des capacités de gestion.

En 2025, Mont X a soutenu un portefeuille d'entreprises diversifié, caractérisé par :

- une présence accrue d'entreprises en croissance;
- une diversité sectorielle (services, innovation, économie locale);
- des besoins importants en structuration stratégique, financement et partenariats.

L'approche flexible de Mont X permet d'intervenir à différents stades de développement, contribuant ainsi au renforcement de l'écosystème entrepreneurial régional.

XPO 2025 | 1ère édition

- mettre en valeur le dynamisme entrepreneurial régional;
- créer des occasions de rencontres entre entrepreneurs, partenaires et investisseurs;
- accroître le rayonnement de la MRC des Laurentides;

Cette première édition a rassemblé :

- plus de 100 participants;
- 25 exposants;
- 6 conférences de haut niveau;

XPO s'inscrit comme un levier structurant pour positionner le territoire comme un pôle entrepreneurial attractif.



L'année 2025 confirme le rôle central de Mont X dans le développement économique de la MRC des Laurentides. Grâce à ses programmes, son accompagnement personnalisé et ses collaborations, l'organisme contribue activement à :

- la création et la croissance d'entreprises;
- la diversification économique du territoire;
- le renforcement de l'écosystème entrepreneurial;
- la création et le maintien d'emplois.

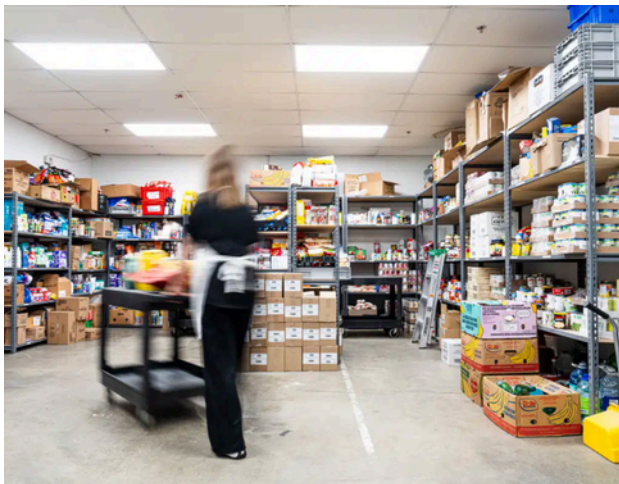
Mont X poursuit ainsi son engagement à soutenir une économie régionale innovante, durable et dynamique.



La Manufacture

La Manufacture est un incubateur et accélérateur d'entreprises spécialisé en transformation bioalimentaire, qui soutient le développement et la pérennité de nouvelles entreprises privées ou collectives (OBNL), en démarrage ou en croissance, grâce à un accompagnement personnalisé incluant coaching, services-conseils ainsi que des activités de réseautage et de maillage. La Manufacture c'est aussi une cuisine de production certifiée par le MAPAQ ouverte à la location des incubés et à des organisations externes.

La CDE est à l'origine de ce projet et continue à s'y impliquer tant au niveau financier que par sa participation à la gestion, la gouvernance et à l'accompagnement des entrepreneurs.



Résultats 2025

- 97% taux d'occupation des locaux, une première depuis son ouverture.

5 nouvelles entreprises

- L'arrache Gueule
- Miss Propolis
- Nixta Canada
- La Face Nord
- Chocostyle

La Cuisine

La Cuisine est un espace de transformation alimentaire conforme aux normes C1, offert à la location par blocs d'heures.

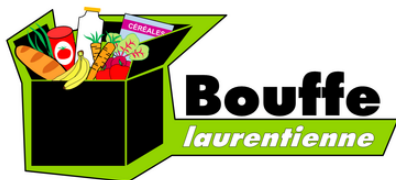
Entièrement équipée, elle permet aux entrepreneurs de produire, innover et tester leur marché sans avoir à investir dans leur propre installation.

Résultats 2025

- 189 locations = 1531 heures d'occupation
- +104% d'augmentation d'heures louées
- 17 entreprises différentes



Entreprises résidentes



La Tablée
des Chefs

La Tablée des Chefs

La Manufacture Laurentides et La Tablée des Chefs poursuivent le déploiement du programme des Soupes Solidaires dans les Laurentides afin d'offrir des repas nutritifs aux enfants des écoles de la région.



En 2025, une étape importante a été franchie avec la collaboration du Centre de formation agricole de Mirabel (CFAM), où étudiants, professeurs et bénévoles ont contribué à la culture et à la récolte de légumes destinés à être transformés en soupes dans La Cuisine de La Manufacture. Cette collaboration a permis une première récolte de près de 900 kg de légumes, marquant concrètement l'impact du projet sur le terrain.



Depuis le lancement du programme en 2024, plus de 8 500 litres de soupe ont été produits et distribués grâce à la mobilisation de nombreux partenaires et bénévoles. Le projet continue de croître, rejoignant un nombre grandissant d'écoles et contribuant à la sécurité alimentaire des jeunes, tout en valorisant les surplus alimentaires.



Témoignage

La Récolte de la Rouge

Mathieu Roy, fondateur de l'entreprise

« Avec la CDE, on ne traite pas avec une banque – on collabore avec des gens qui comprennent notre réalité. »

Agriculteurs dans l'âme, Mathieu et Audrie, propriétaires de la ferme La Récolte de la Rouge, cultivent fruits et légumes au cœur de la MRC des Laurentides, une région peu agricole. À l'époque où il contacte la CDE, la situation est tendue : un divorce coûteux l'oblige à racheter la part de l'entreprise, et la gestion des flux de trésorerie – défi classique en agriculture où les revenus sont saisonniers – fragilise l'exploitation. « Je suis bon avec un tracteur, pas avec les finances », résume Mathieu. Il cherche un appui concret pour stabiliser l'entreprise et trouver du financement.

Le conseiller de la CDE prend alors le temps de comprendre le fonctionnement d'une ferme maraîchère – un secteur peu familier, pour bien les conseiller. Il accompagne les entrepreneurs dans la structuration de sa vision financière, les aide à mieux planifier les liquidités sur l'année, et facilite l'obtention d'un prêt pour le fonds de roulement. Au-delà des outils, c'est la qualité de la relation qui marque : « J'ai l'impression d'être écouté, d'être compris. Ce n'est pas comme traiter avec une banque. »

Après ce travail en commun, Mathieu reconnaît que la ferme est toujours là et c'est déjà beaucoup. L'entreprise est même désormais en croissance et s'ouvre à l'agrotourisme : une campagne de sociofinancement est en cours pour aménager une installation d'accueil et mieux recevoir le public à la ferme. L'entrepreneur le dit sans détour : « Si on est encore là aujourd'hui, c'est grâce à la CDE. » Une reconnaissance sincère envers un accompagnement qui a su s'adapter à une réalité hors des sentiers battus.

Mathieu Roy



Fiducie d'utilité sociale de logements abordables

Loger des travailleurs et étudiants du Centre collégial de Mont-Tremblant

La CDE s'est impliquée dans ce projet dès sa création et continue d'accompagner la Fiducie dans chacune des étapes.

La FUS est sur le point de démarrer la construction du premier bâtiment, soit celui de la Ville de Mont-Tremblant. La CDE s'implique concrètement dans le financement du projet, les prévisions financières et la gestion post-construction des bâtiments.



CONSEIL FIDUCIAIRE

- Marc L'Heureux | président du conseil et maire de Brébeuf
- Frédéric Broué | Maire de Sainte-Agathe-des-Monts
- Pascal De Bellefeuille | Maire de Mont-Tremblant
- Benoit Chevalier | Maire de Huberdeau
- Gaëtan Castilloux | Maire de La Conception
- Vicki Emard | Mairesse de Labelle
- Richard Forget | Maire de Lantier
- Jean-Simon Levert | Maire de Mont-Blanc
- Kimberly Meyer | Mairesse de Lac-Tremblant-Nord
- Nancy Pelletier | DG de la MRC des Laurentides

Planification économique

L'année 2025 a été marquée par une importante démarche de planification économique, positionnant la CDE comme un acteur central de la réflexion stratégique du territoire.



Une grande journée de concertation territoriale - Une évolution des orientations économiques de la CDE

À la suite de ces travaux, la CDE a fait évoluer ses orientations stratégiques afin de

- mieux répondre aux enjeux économiques émergents;
- renforcer la cohérence avec la planification régionale.
- positionner la MRC des Laurentides de façon ambitieuse.

Une contribution active à la planification régionale

Participation active à la toute nouvelle Planification économique régionale des Laurentides, en collaboration avec les partenaires régionaux et les MRC.

Organisation d'une journée de concertation économique réunissant : acteurs économiques, entreprises, élus municipaux, conseillers en développement économique et partenaires du territoire.



Un rôle de leader face aux enjeux économiques émergents

En 2025, la CDE a également joué un rôle de rassembleur et de catalyseur autour de deux enjeux majeurs :



- **Hausse des tarifs douaniers:** mobilisation des entreprises et partenaires afin d'identifier les impacts et proposer des pistes d'action pour soutenir les entreprises du territoire;
- **Travailleurs étrangers temporaires:** concertation avec les employeurs et partenaires pour documenter les enjeux et porter des propositions concrètes.

Dans les deux cas, la CDE a contribué à structurer la réflexion, mobiliser les acteurs et faire émerger des solutions pour le territoire.

Une veille stratégique continue

Comme chaque année, la CDE a poursuivi :

- l'analyse d'indicateurs économiques territoriaux;
- le suivi des tendances entrepreneuriales;
- l'analyse des indicateurs touristiques;
- l'accès à de l'information stratégique pour éclairer les décisions.

Ces travaux permettent à la CDE de jouer pleinement son rôle de catalyseur du développement économique et de structurer une vision ambitieuse pour l'avenir du territoire.

ACTIONS DE LA CDE 2025

Le développement local est au cœur des actions stratégiques de la CDE, où nous jouons un rôle clé afin de stimuler une économie plus résiliente et collective. Nous accompagnons activement les entreprises locales et l'économie sociale dans leur recherche de financement. Établissement de partenariats solides et leur offrons un encadrement stratégique.

208 EMPLOIS CONSERVÉS

1 Commerce de détail
2 Restauration
1 Commerce de service

DE LA CDE

8

Le Villageois
La Recette de la Rouge
Le petit rucher du Nord
Ferme des Collines
Mécanique MB

DE LA CDE

10 ENTREPRISES ACCOMPAGNÉES

Bistrot Le Loch
Farouche
Complètement Marteau
Domaine de la Sorcière
Le Rustique
Organigram
Temps Mix
Le P'tit Bonheur
Boulangerie Délices de Mich
Fraternité-sur-lac | Club de la Pointe

Fonds de soutien à l'entrepreneuriat de Lac-Sauzeur



E LA CDE



LA CDE, où nous jouons un rôle clé afin de stimuler une économie plus résiliente et collective. Nous accompagnons activement les entreprises locales et l'économie sociale dans leur recherche de financement. Établissement de partenariats solides et leur offrons un encadrement stratégique.

9 ENTREPRISES ACCOMPAGNÉES

ACTIONS DE LA CDE 2025

1 Agriculture
3 Récréotouristique
1 Hébergement

DE LA CDE

7

Le Villageois
La Recette de la Rouge
Le petit rucher du Nord
Ferme des Collines
Mécanique MB

DE LA CDE

10 ENTREPRISES ACCOMPAGNÉES

Bistrot Le Loch
Farouche
Complètement Marteau
Domaine de la Sorcière
Le Rustique
Organigram
Temps Mix
Le P'tit Bonheur
Boulangerie Délices de Mich
Fraternité-sur-lac | Club de la Pointe

Fonds de soutien à l'entrepreneuriat de Lac-Sauzeur



LA CDE, où nous jouons un rôle clé afin de stimuler une économie plus résiliente et collective. Nous accompagnons activement les entreprises locales et l'économie sociale dans leur recherche de financement. Établissement de partenariats solides et leur offrons un encadrement stratégique.

7 ENTREPRISES ACCOMPAGNÉES

ACTIONS DE LA CDE 2025

1 Agriculture
3 Récréotouristique
1 Hébergement

DE LA CDE

7

Le Villageois
La Recette de la Rouge
Le petit rucher du Nord
Ferme des Collines
Mécanique MB

DE LA CDE

10 ENTREPRISES ACCOMPAGNÉES

Bistrot Le Loch
Farouche
Complètement Marteau
Domaine de la Sorcière
Le Rustique
Organigram
Temps Mix
Le P'tit Bonheur
Boulangerie Délices de Mich
Fraternité-sur-lac | Club de la Pointe

Fonds de soutien à l'entrepreneuriat de Lac-Sauzeur



E LA CDE



LA CDE, où nous jouons un rôle clé afin de stimuler une économie plus résiliente et collective. Nous accompagnons activement les entreprises locales et l'économie sociale dans leur recherche de financement. Établissement de partenariats solides et leur offrons un encadrement stratégique.

9 ENTREPRISES ACCOMPAGNÉES

ACTIONS DE LA CDE 2025

1 Agriculture
3 Récréotouristique
1 Hébergement

DE LA CDE

7

Le Villageois
La Recette de la Rouge
Le petit rucher du Nord
Ferme des Collines
Mécanique MB

DE LA CDE

10 ENTREPRISES ACCOMPAGNÉES

Bistrot Le Loch
Farouche
Complètement Marteau
Domaine de la Sorcière
Le Rustique
Organigram
Temps Mix
Le P'tit Bonheur
Boulangerie Délices de Mich
Fraternité-sur-lac | Club de la Pointe

Fonds de soutien à l'entrepreneuriat de Lac-Sauzeur



LA CDE, où nous jouons un rôle clé afin de stimuler une économie plus résiliente et collective. Nous accompagnons activement les entreprises locales et l'économie sociale dans leur recherche de financement. Établissement de partenariats solides et leur offrons un encadrement stratégique.

7 ENTREPRISES ACCOMPAGNÉES

ACTIONS DE LA CDE 2025

1 Agriculture
3 Récréotouristique
1 Hébergement

DE LA CDE

7

Le Villageois
La Recette de la Rouge
Le petit rucher du Nord
Ferme des Collines
Mécanique MB

DE LA CDE

10 ENTREPRISES ACCOMPAGNÉES

Bistrot Le Loch
Farouche
Complètement Marteau
Domaine de la Sorcière
Le Rustique
Organigram
Temps Mix
Le P'tit Bonheur
Boulangerie Délices de Mich
Fraternité-sur-lac | Club de la Pointe

Fonds de soutien à l'entrepreneuriat de Lac-Sauzeur

Développement touristique

Un levier économique structurant

Le tourisme demeure un moteur économique majeur pour la MRC des Laurentides. En 2025, la CDE a poursuivi son implication afin de soutenir le développement touristique, renforcer l'attractivité du territoire et maximiser les retombées économiques pour les entreprises locales.

La CDE a maintenu une collaboration étroite avec les principaux acteurs du développement touristique, notamment :

- Tourisme Mont-Tremblant
- Tourisme Laurentides
- Municipalités du territoire
- Entreprises touristiques locales

Soutien aux entreprises touristiques

Tout au long de l'année, la CDE a accompagné plusieurs entreprises du secteur touristique dans :

- Le développement de nouveaux projets
- L'expansion d'entreprises existantes
- L'accès au financement
- L'adaptation aux enjeux de main-d'œuvre et de saisonnalité



Implication dans des projets structurants

En 2025, la CDE s'est également impliquée dans plusieurs initiatives concrètes visant à renforcer l'offre touristique et l'attractivité du territoire :

- **Support au projet pilote de navette** entre l'aéroport international Montréal-Trudeau et la Station Mont-Tremblant, en collaboration avec KEOLIS, afin d'améliorer l'accessibilité du territoire pour les visiteurs et soutenir l'industrie touristique;



- **Partenaire et conférencier lors d'un événement sur l'intelligence artificielle** dans le tourisme, organisé par Tourisme Mont-Tremblant, afin d'accompagner les entreprises dans l'adoption de nouvelles pratiques et technologies;
- **Collaboration aux initiatives de Vibrez au Km²**, portée par la MRC des Laurentides, visant à dynamiser l'expérience touristique et l'animation du territoire.

Événements économiques



Événements économiques



Présence de la CDE

Le développement de relations solides avec les partenaires locaux et régionaux est essentiel pour maximiser l'impact de nos actions. En favorisant la concertation et les synergies, nous renforçons notre capacité collective à répondre aux enjeux du territoire et à saisir les opportunités de développement.

- CDROL | conseil d'administration;
- RISQ | membre du comité prédémarrage;
- Économie sociale Laurentides | membre du comité partenaires;
- FRR - volet 2 de la MRC des Laurentides | comité d'attribution;
- Fonds sociocommunitaire de la MRC des Laurentides | comité d'attribution;
- Repreneuriat collectif | membre du comité en collaboration avec Économie sociale Laurentides, la CDROL, la SADC et la MRC Pays-d'en-Haut;
- Tourisme Mont-Tremblant | conseil d'administration;
- Agriconseils Laurentides | conseil d'administration;
- Société d'investissement en capital Laurentides | conseil d'administration;
- Connexion Laurentides | membre du comité mutualisation;
- Développement des CPE | comité de travail;
- Fédération québécoise des municipalités Développement économique, fonds d'investissement;
- Membre du Réseau Accès PME;
- OSE Entreprendre | comité de sélection;
- Comité Logistique et distribution alimentaire (entente sectorielle bioalimentaire) | représentant de la MRC des Laurentides;
- Stratégie régionale en économie circulaire | participation à la consultation;
- Table économique de la CAR Laurentides du MEIE | participation;
- MONT X | conseil d'administration;
- La Manufacture | conseil d'administration.

Remerciements

Nous souhaitons exprimer notre profonde reconnaissance aux membres de l'équipe de la CDE ayant complété leur mandat en 2025, soit **Florence Bégin**, **Paul Calce**, **Pierre-André Lafantaisie** et **Dominique Pradel**. Par leur engagement, leur professionnalisme et leur contribution soutenue, ils ont joué un rôle significatif dans le développement économique du territoire, dans l'avancement de nos projets et dans le rayonnement de notre organisation.

Nous adressons également nos sincères remerciements aux membres du conseil d'administration ayant terminé leur mandat, soit **Luc Brisebois**, **Gaétan Castilloux**, **Steven Larose** et **Yvan G. Paradis**. Leur implication, leur vision et leur leadership ont grandement contribué à orienter nos actions et à soutenir le développement économique de notre territoire.

Enfin, nous tenons à souligner l'apport essentiel de l'ensemble des membres siégeant sur nos comités. Leur participation active, leur expertise et leur générosité en temps et en idées sont au cœur de la réalisation de notre mission et de la vitalité de notre organisation.

À toutes et à tous, merci pour votre engagement et votre précieuse collaboration.



Florence Bégin



Paul Calce



Pierre-André
Lafantaisie



Dominique Pradel



Luc Brisebois



Gaétan Castilloux



Steven Larose



Yvan G. Paradis

Membres qui font vivre les comités

COMITÉ FILL

- Nancy Cadieux | Desjardins
- Richard Forget | Maire de Lantier
- Charles Huot | Représentant milieu des affaires
- Liette Leduc | Représentante milieu des affaires
- Yvan G. Paradis | Représentant milieu des affaires
- Gabriel Savard | Association de villégiature Tremblant
- Marc Tassé | Représentant milieu des affaires

FONDS DE PARTENARIAT

- Frédéric Broué | Maire de Sainte-Agathe-des-Monts
- Mélanie Lemieux | Fenêtres MQ inc.
- Marc l'Heureux | Préfet de la MRC des Laurentides et maire de Brébeuf
- Gabriel Savard | Président de la CDE
- Guillaume Campeau | DG de la CDE de la MRC des Laurentides

SOCIÉTÉ D'INVESTISSEMENT DE CAPITAL DE LA MRC DES LAURENTIDES

- Paul Calce | Président
- Charles Huot | Vice-Président
- Michel Morin | Trésorier
- Yvan G Paradis | Secrétaire
- Steven Larose | Administrateur

Membres qui font vivre les comités

FONDS DE DÉVELOPPEMENT ÉCONOMIQUE D'AMHERST

- Robert Cardinal | Conseiller municipal
- Martin Léger | Directeur général
- Patrick Lachapelle | Desjardins
- Gaétan Larose | Membre milieu des affaires
- Guillaume Campeau | DG de la CDE de la MRC des Laurentides



FONDS DE SOUTIEN À L'ENTREPRENEURIAT DE LABELLE

- Vicki Emard | Mairesse
- France Bellefleur | Directeur général
- Julie Marchildon | Conseillère municipale
- Charles Fleury | Conseiller municipal
- Guillaume Campeau | DG de la CDE de la MRC des Laurentides



FONDS DE SOUTIEN À L'ENTREPRENEURIAT DE SAINTE-LUCIE-DES-LAURENTIDES

- Sylvain Loranger | Maire
- Gabrielle Lavigne | Conseillère municipale
- Tommy Hawkins | Représentant milieu des affaires
- Guillaume Campeau | DG de la CDE de la MRC des Laurentides



Membres qui font vivre les comités

SOUTIEN AU DÉVELOPPEMENT ÉCONOMIQUE ET À L'ENTREPRENEURIAT DE MONTCALM

- Michael Doyle | Directeur général
- Pierre Bertrand | conseiller municipal
- Michel Charron | Représentant Desjardins
- Siège vacant | Représentant milieu des affaires
- Guillaume Campeau | DG de la CDE de la MRC des Laurentides



FONDS DE SOUTIEN À L'ENTREPRENEURIAT DE LA MUNICIPALITÉ DE LAC-SUPÉRIEUR

- Steve Perreault | Maire
- Benoit Dufour | Directeur général
- Pierre Hugron | Représentant milieu socioéconomique
- Raymond Cantin | Conseiller municipal
- Ross Robinson | Représentant milieu socioéconomique
- Jonathan Casaubon | Représentant milieu des affaires
- Marcel Ladouceur | Conseiller municipal
- Guillaume Campeau | DG de la CDE de la MRC des Laurentides



COMITÉ DE DÉVELOPPEMENT SOCIOÉCONOMIQUE DE LA CONCEPTION

- Gaétan Castilloux | Maire
- Josiane Alarie | Directrice générale
- André Leduc | Conseiller municipale
- Céline Brunet | Citoyenne municipalité
- Georges Belec | Conseiller municipale
- Raymond Granger | Citoyen municipalité
- Guillaume Campeau | DG de la CDE de la MRC des Laurentides



MRC des Laurentides



Amherst
Arundel
Barkmere
Brébeuf
Huberdeau
Ivry-sur-le-Lac
La Conception
La Minerve
Labelle
Lac-Supérieur
Lac-Tremblant-Nord
Lantier
Mont-Blanc

Montcalm
Mont-Tremblant
Sainte-Agathe-des-Monts
Sainte-Lucie-des Laurentides
Val-Morin
Val-David
Val-des-Lacs



Corporation de
DÉVELOPPEMENT ÉCONOMIQUE



CDE MRC DES
LAURENTIDES

Corporation de
DÉVELOPPEMENT ÉCONOMIQUE

info@cdemrclarentides.org

cdemrclarentides.org