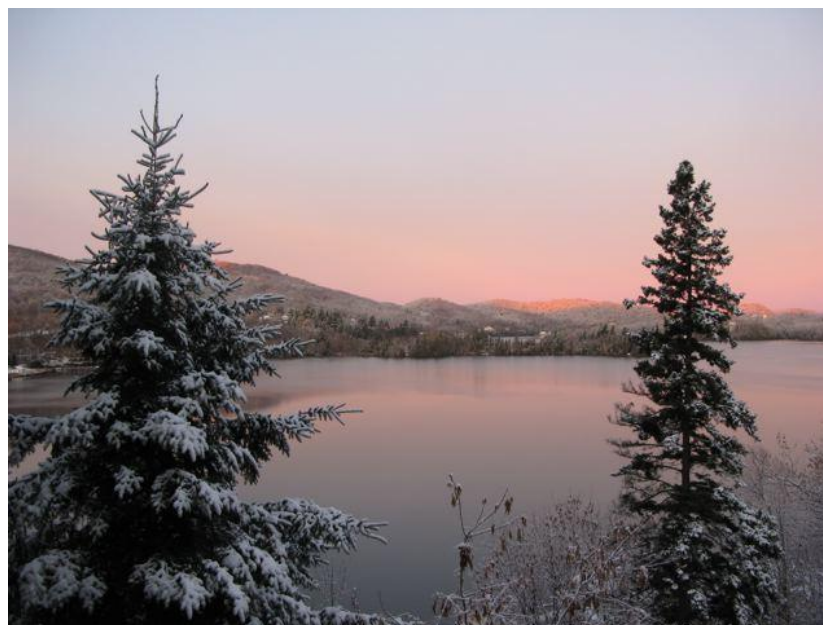


UN PORTRAIT DE LA VILLE DE SAINTE-AGATHE-DES-MONTS

...ma vie, ma ville !



Février 2013

TABLE DES MATIÈRES

NOTE AUX LECTEURS	2
I. PRÉSENTATION DU TERRITOIRE	3
II. POPULATION	4
III. SCOLARITÉ	7
IV. EMPLOIS, ENTREPRISES ET SECTEURS D'ACTIVITÉS	8
V. POTENTIEL DE DÉVELOPPEMENT COMMERCIAL ET INDUSTRIEL	11
VI. REVENU	12
VII. LOGEMENT ET INVESTISSEMENT IMMOBILIER	14
VIII. TOURISME ET CULTURE	18
IX. ENVIRONNEMENT	20
X. TRANSPORT	21
XII. SAINTE-AGATHE-DES-MONTS EN BREF	22

NOTE AUX LECTEURS

Le présent document renferme une foule de statistiques et de données régulièrement en évolution. Ce document sera mis à jour dès la parution des plus récentes données.

I. PRÉSENTATION DU TERRITOIRE

Sainte-Agathe-des-Monts est située à 86 km au nord de Montréal et à moins de 40 km de Mont-Tremblant. La ville est facilement accessible par l'autoroute 15 et par la route 117 à partir de La Macaza – Aéroport International de Mont-Tremblant¹.

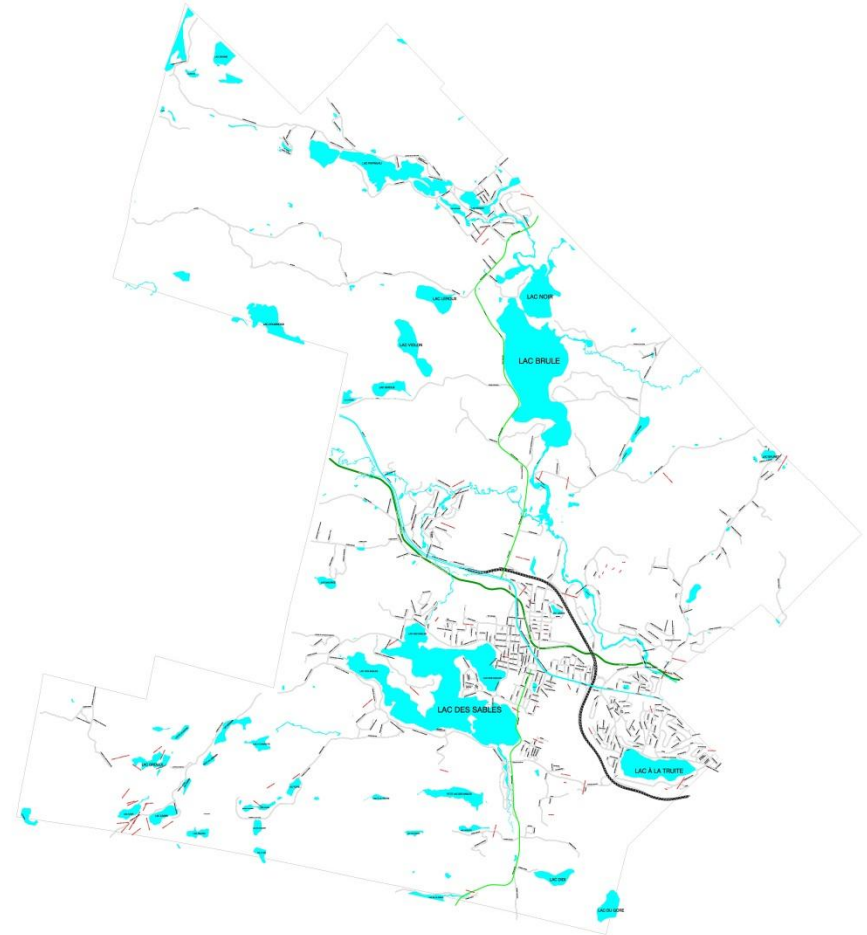
Elle se trouve au cœur du secteur Grand Sainte-Agathe de la Municipalité régionale de comté des Laurentides qui englobe en outre les municipalités de villégiature d'Ivry-sur-le-Lac, Val-des-Lacs, Lantier, Sainte-Lucie-des-Laurentides, Val-David et Val-Morin.

Son territoire couvre 129 km² et compte au total 30 lacs dont le lac des Sables en plein centre-ville. Il est parcouru par 50 kilomètres de voies cyclables et bien davantage de sentiers de ski de randonnée.

Historique de la ville

La colonisation canadienne-française de son territoire de collines et de forêts commença en 1849. L'arrivée du train à la fin du 19^e siècle marqua un virage économique et démographique important pour Sainte-Agathe-des-Monts qui fut rapidement adoptée par les villégiateurs anglophones et juifs de Montréal qui y construisirent de magnifiques villas et deux grands sanatoriums pour tuberculeux². Aujourd'hui, Sainte-Agathe-des-Monts conserve un patrimoine riche de cette époque mais son économie s'est diversifiée. La ville est devenue le principal pôle de services des habitants de la MRC des Laurentides et les principaux secteurs d'emplois sont le

commerce de détail, les services professionnels et publics et le secteur manufacturier³.



¹ Pierre Boucher et associés, *Étude économique des orientations industrielles*, 2012

² Ville de Sainte-Agathe-des-Monts
<http://www.ville.sainte-agathe-des-monts.qc.ca/fr/ville-histoire.php>

³ Ville de Sainte-Agathe-des-Monts, *Programme de revitalisation centre-ville sur le lac 2010-2012*

II. POPULATION

Évolution de 2006 à 2011

Au recensement de 2011, la population de Sainte-Agathe-des-Monts s'établissait à 10 115 habitants soit une augmentation de 4,5 % depuis le recensement précédent en 2006. Cette variation est légèrement plus faible que l'augmentation de 5,3 % enregistrée sur l'ensemble du territoire de la MRC des Laurentides dont la population en 2011 atteignait 45 157 habitants.⁴

En 2011, Statistiques Canada dénombrait 10 491 habitants sur l'ensemble des territoires des cinq autres municipalités du secteur Grand Sainte-Agathe, une augmentation de 4 % par rapport à 2006. La ville de Sainte-Agathe-des-Monts se trouve donc au cœur d'une sous-région d'environ 20 600 habitants permanents.



⁴ Statistique Canada, *Sainte-Agathe-des-Monts, Québec (Code 2478032) and Les Laurentides, Québec (Code 2478) (tableau)*, Profil du recensement, Recensement de 2011, produit n° 98-316-XWF au catalogue de Statistique Canada. Ottawa. Diffusé le 8 février 2012

<http://www12.statcan.ca/census-recensement/2011/dp-pd/prof/index.cfm?Lang=F>
(Site consulté le 15 mai 2012)

Perspectives démographiques

L'Institut de la Statistique du Québec prévoit une croissance démographique de 28,6 %, entre 2006 et 2030 pour l'ensemble du territoire de la MRC des Laurentides⁵.

Ceci permet d'envisager une population d'environ 12 000 habitants en 2030.

Population de villégiature

Au nombre de leurs citoyens, les municipalités des Laurentides doivent également considérer les propriétaires des habitations de villégiature :

- 1 542 logements privés qui ne sont pas occupés par des résidents habituels sur le territoire de Sainte-Agathe-des-Monts;
- 2 755 logements dans les six autres municipalités du secteur Grand-Sainte-Agathe;
- 8 710 logements dans les autres secteurs de la MRC des Laurentides.

Les week-ends, les jours fériés et durant les périodes de vacances, la population de Ste-Agathe-des-Monts et des municipalités environnantes peut augmenter du tiers sans compter les nombreux excursionnistes et les touristes.

⁵ Statistique Canada

http://www.stat.gouv.qc.ca/regions/profils/region_15/region_15_00.htm

(Site consulté le 15 mai 2012)

Densité

Les deux tiers de la population de Sainte-Agathe-des-Monts sont concentrés sur un territoire de 15,9 km² où la densité atteint 391,6 habitants par kilomètre carré alors que la densité sur le reste du territoire municipal n'est que de 34,5 habitants au kilomètre carré.

La densité d'occupation résidentielle de ce centre de population est de 22 logements par hectare alors qu'elle est d'un peu plus de 0,2 logement par hectare à l'extérieur.

Caractéristiques sociodémographiques⁶

Tout comme la MRC des Laurentides et le Québec, Sainte-Agathe-des-Monts laisse entrevoir les signes d'une population vieillissante. Ainsi, on remarque, pour la période de 2001 à 2011, que la population de 65 ans et plus affiche la croissance la plus significative soit de 38 %. On observe également que le poids démographique de la population se situant entre 40 et 64 ans représente 40 % de la population totale de Sainte-Agathe-des-Monts et que ce même groupe d'âge affiche une croissance de 20 %. En ce qui concerne le groupe de la population en âge de former une famille (25-39 ans), il est resté plutôt stable (+2,5 %) entre 2001 et 2011, alors qu'il a connu une légère baisse de 2,2 % pour l'ensemble de la MRC des Laurentides.

Les familles agathoises

En 2011, on dénombrait 2 850 familles agathoises alors qu'on en comptait 2 700 en 2006, ce qui représente une augmentation de 5,5 %. De ces familles, en 2011, 81 % sont biparentales et 19 % sont monoparentales.

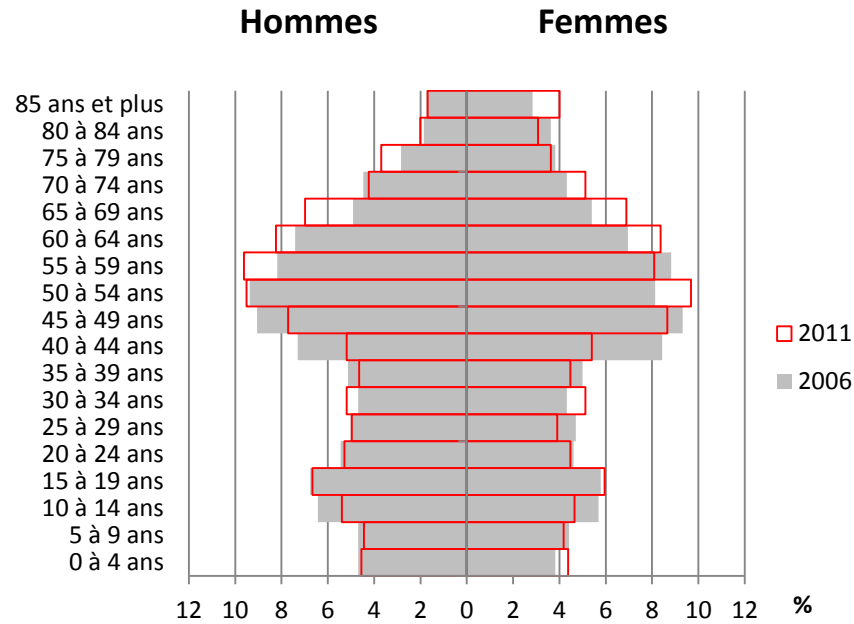
On constate également que 1 420 familles, soit près de 50 % du nombre total de familles, ont un ou des enfants à la maison. Entre 2001 et 2011, Sainte-Agathe-des-Monts a vu le nombre de ses familles avec enfant à la maison rester stable alors que la MRC des Laurentides affichait une croissance de 5 % à ce chapitre. On observe également en 2011 que le nombre de familles sans enfant (50 %) y a progressé de 33 % par rapport à 2001. Cette augmentation est peut-être causée par le vieillissement des familles et le départ des enfants du nid familial. Ce sont les familles comptant un enfant qui représentaient, en 2011, la majorité des familles avec enfant à Sainte-Agathe (52 %) alors que 34,8 % d'entre elles avaient deux enfants et que 13 % comptaient trois enfants et plus dans leur rang. Entre 2001 et 2011, les familles de trois enfants et plus ont affiché une croissance de 42 % et les familles d'un enfant de 3,5 % alors que les familles de deux enfants affichaient une baisse de 19 %. Lors du recensement effectué en 2011, on dénombrait, sur le territoire de la ville de Sainte-Agathe-des-Monts, 2 395 enfants vivant à la maison.

En 2006, l'indice de fécondité a remonté pour une première fois depuis 15 ans pour s'établir à 1,82. L'indice de fécondité est également supérieur à la moyenne québécoise qui se situait à 1,62 en 2006. Alors que le nombre de naissances annuelles stagnait autour de 5 050 par année depuis 2001, leur nombre a fortement augmenté pour atteindre 5 695 en 2006⁷.

⁶ Mise à jour en juin avec les données statistiques de 2011

⁷ Ville de Sainte-Agathe-des-Monts, *Politique familiale*, 2009

Évolution des catégories d'âge pour Sainte-Agathe-des-Monts de 2006 à 2011



L'âge moyen de Sainte-Agathe-des-Monts a augmenté de 43 à 45 ans entre 2006 et 2011, tandis que l'âge médian est maintenant de 49 ans comparé à 46 ans en 2006. Aussi, le groupe d'âge le plus représenté est maintenant celui des 50 à 54 ans.

La cohorte des 15 à 24 ans, forme 11 % du total des habitants avec 1 125 individus. Les jeunes adultes de 25 à 34 ans représentent 10 % du total et on y compte 965 habitants. Les 35 à 64 ans sont au nombre de 4 525 et représentent 45 % des habitants. Le nombre d'aînés, âgés de 65 et plus représente 21 % du total avec 2 1

III. SCOLARITÉ

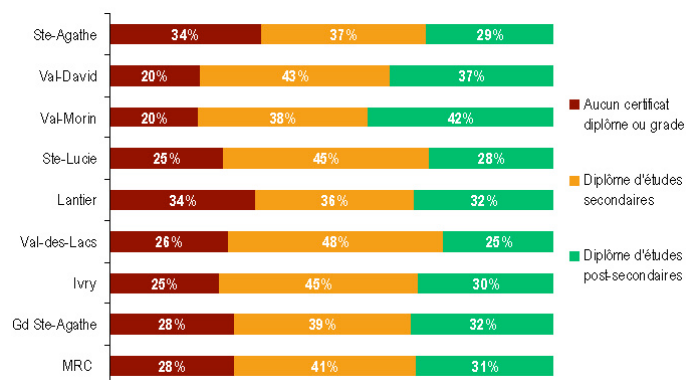
En 2006, le secteur Grand Ste-Agathe accueille 11 905 diplômés sur son territoire, soit 72 % de la population :

- 3 665 personnes possèdent un diplôme d'études secondaires (22 %)
- 2 880 personnes détiennent un certificat ou diplôme d'apprenti ou d'une école de métiers (17 %)
- 2 185 personnes ont obtenu un certificat ou diplôme d'un collège, d'un cégep ou d'un autre établissement d'enseignement non universitaire (13 %)
- 3 170 personnes possèdent un certificat, un diplôme ou un grade universitaire (19 %)

Caractéristiques

La diplomation dans le Grand Ste-Agathe est similaire à celle de l'ensemble de la MRC des Laurentides. Cependant, à Ste-Agathe-des-Monts même on note un pourcentage élevé de personnes non diplômées (34 %).

Diplomation de la population du Grand Sainte-Agathe en 2006



Établissements scolaires

La Commission scolaire des Laurentides et les neuf établissements d'enseignement suivants se trouvent sur le territoire de Sainte-Agathe-des-Monts :

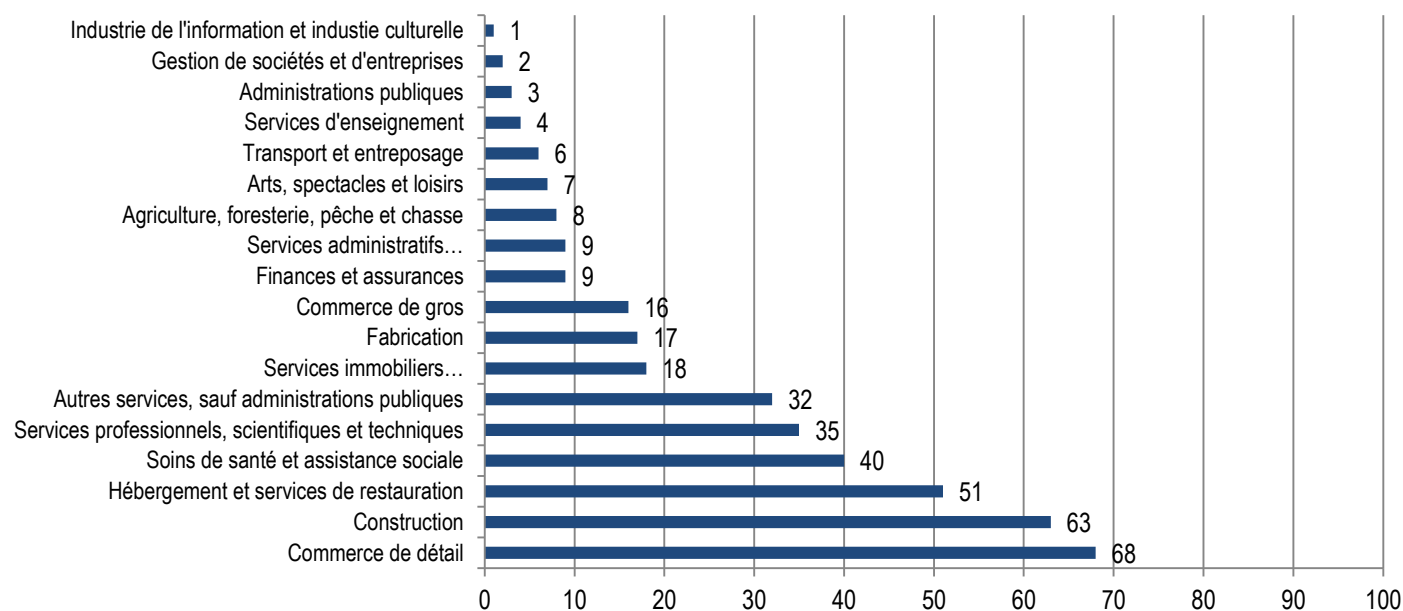
- Les écoles Fleur-des-Neiges, Lionel-Groulx/Monseigneur-Bazinet et Notre-Dame-de-la-Sagesse : enseignement public préscolaire et primaire.
- La Polyvalente des Monts : enseignement public secondaire. La Polyvalente des Monts offre notamment des cheminements particuliers en langues (Option des Amériques) et en sports (football et hockey).
- Ste.Agathe Academy : enseignement public préscolaire, primaire et secondaire anglophone;
- Le Centre de formation générale des Cimes (adultes);
- Le Centre de formation professionnelle des Sommets / L'horizon : diplômes d'études professionnelles (DEP) et attestations dans les domaines de l'administration, du commerce et de l'informatique, de la santé et de l'arpentage-topographie;
- Le Centre d'études collégiales en soins de santé (associé au Cégep de Saint-Jérôme);
- Le Collège Ellis Campus de Drummondville : cours techniques de niveau collégial.

L'Académie Laurentienne, située à une vingtaine de kilomètres du centre-ville de Sainte-Agathe-des-Monts, sur le territoire de Val-Morin est un établissement d'enseignement dispensant les cours de la 4^e année du jusqu'à la 5^e secondaire.

IV. EMPLOIS, ENTREPRISES ET SECTEURS D'ACTIVITÉS

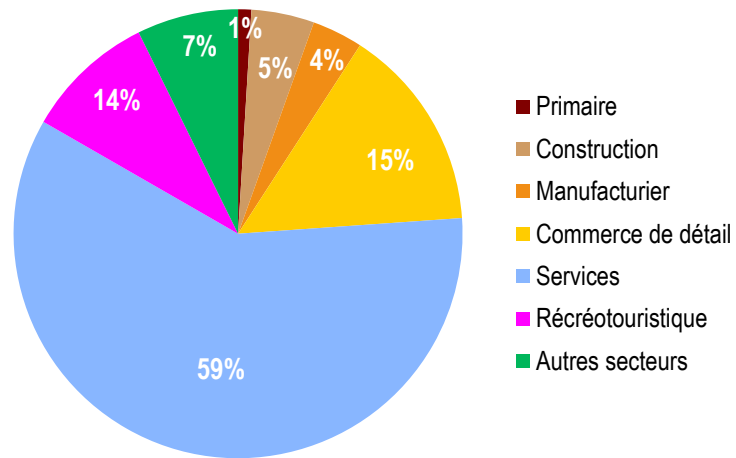
En plus d'être un pôle de services important pour les habitants de la MRC des Laurentides, la ville de Sainte-Agathe-des-Monts jouit d'une économie diversifiée reposant sur une vingtaine de secteurs d'activités. Au total, ces secteurs d'activités comptent pour 389 entreprises sur le territoire de la ville⁸. Les secteurs d'activité qui comptent le plus d'entreprises sont le commerce de détail, la construction, l'hébergement et les services de restauration ainsi que les soins de santé et les services sociaux. Par ailleurs, les services d'enseignement et les soins de santé et d'assistance sociale sont les deux secteurs d'activité qui emploient plus de 500 personnes.

Nombres d'entreprises par secteur d'activité à Sainte-Agathe-des-Monts en 2011



⁸ Statistique Canada, *Sainte-Agathe-des-Monts, Québec (Code 2478032) and Les Laurentides, Québec (Code 2478) (tableau)*, Profil du recensement, Recensement de 2011, produit n° 98-316-XWF au catalogue de Statistique Canada. Ottawa. Diffusé le 8 février 2012

Distribution de l'estimation du nombre d'emplois à Sainte-Agathe-des-Monts par secteur d'activité



Les services d'enseignement et les soins de santé et d'assistance sociale sont les services qui emploient le plus de personnes. Le CSSS des Sommets (1500 employés) et la Commission scolaire (1525 employés) représentent, à eux seuls, 70% du secteur d'activité des services. Les deux secteurs d'activités qui emploient le plus de personnes sont le commerce de détail (environ 1065 employés⁹) et le secteur récréotouristique (environ 679 employés).

⁹ Le nombre d'emplois est calculé à partir de la médiane des classes d'effectifs fournies par Statistiques Canada (2011).

Le secteur public et institutionnel

Services d'enseignement

Sainte-Agathe-des-Monts compte quatre entreprises offrant des services d'enseignement. Parmi celles-ci :

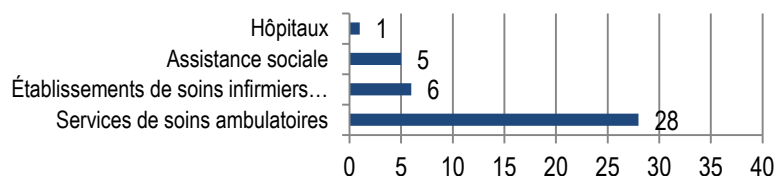
- Une entreprise emploie entre 1 et 4 employés
- Une entreprise emploie entre 10 et 19 employés
- Une entreprise emploie entre 20 et 49 employés
- La commission scolaire emploie plus de 1500 employés

Établissements de soins de santé et assistance sociale

Le Centre de santé et de services sociaux (CSSS) des Sommets dessert la population de la MRC des Laurentides et des environs à partir d'installations situées à Sainte-Agathe-des-Monts, Mont-Tremblant et Labelle. L'hôpital de 104 lits de courte durée, doté d'un plateau diagnostique à la fine pointe de la technologie, un centre d'hébergement de longue durée et un CLSC se trouvent à Sainte-Agathe-des-Monts. Le CSSS des Sommets compte 1 500 employés et médecins pour veiller à la santé de la population de la région.

Au total, 40 entreprises en soins de santé et assistance sociale se répartissent entre 4 sous-secteurs d'activité (voir le graphique au haut de la page suivante).

Nombre d'entreprises dans le secteur des soins de santé et assistance sociale



Gouvernement du Canada et du Québec

Les gouvernements du Québec et du Canada opèrent des points de services aux citoyens et des bureaux locaux de ministères et organismes à Sainte-Agathe-des-Monts.

Le secteur industriel et para-industriel

Le secteur industriel et para-industriel est un des secteurs qui détient le plus d'entreprises sur le territoire de Sainte-Agathe-des-Monts. En effet, les aires industrielles de Sainte-Agathe-des-Monts offrent des avantages certains comme des superficies intéressantes, des accès stratégiques, un bassin de travailleurs et des sources d'approvisionnement en énergie à proximité, des coûts de construction concurrentiels, et un «branding» associé à la renommée des Laurentides.¹⁰

On dénombre 154 emplois manufacturiers à Sainte-Agathe-des-Monts, soit 3% du total d'emplois dans ce domaine dans le Grand Sainte-Agathe.

¹⁰ Pierre Boucher et associés, *Étude économique des orientations industrielles*, 2012

Le secteur commercial

Grâce à sa situation stratégique au carrefour de routes importantes, la zone d'influence commerciale de Sainte-Agathe-des-Monts couvre l'ensemble du territoire de la MRC des Laurentides et le territoire de sa voisine du Sud, la MRC des Pays-d'en-Haut, ainsi que le nord-ouest de sa voisine de l'Est, la MRC de la Matawinie. C'est à Sainte-Agathe-des-Monts que l'on trouve la plus grande concentration de commerces de grandes surfaces, de commerces de biens réfléchis et de services professionnels et spécialisés de la zone.

Pour illustrer la diversité commerciale, l'étude Demarcom (2009)¹¹ nous apprend que Sainte-Agathe-des-Monts comptait notamment :

- 5 supermarchés et autres épiceries;
- 3 boulangeries-pâtisseries;
- 3 pharmacies;
- 1 grand magasin;
- 17 magasins de vêtements ou chaussures;
- 20 magasins de matériel de rénovation de décoration ou de jardin;
- 2 libraires ou magasins de journaux;
- 3 magasins de fournitures de tous genres;
- 5 magasins de meubles;
- 27 restaurants à service complet;
- 6 cabinets de médecins.

¹¹Demarcom, *Analyse de la fonction commerciale de Sainte-Agathe-des-Monts*, 2009 (en particulier le tableau de l'annexe 2 et le tableau de l'annexe 6)

V. POTENTIEL DE DÉVELOPPEMENT COMMERCIAL ET INDUSTRIEL

Développement industriel

Selon une étude économique des orientations industrielles réalisée par la firme PBA en 2012, Sainte-Agathe-des-Monts offre un potentiel de développement de 3,9 M de pieds carrés de terrains industriels à court et moyen terme.

Selon cette même étude, le développement industriel doit miser sur les secteurs économiques prioritaires suivants :

- Les activités de deuxième et troisième transformation du bois
- Les productions agricoles pour la seconde et troisième transformation
- Les activités connexes (logistique intelligente)

Par ailleurs, le contexte manufacturier dans les zones concurrentes à Sainte-Agathe-des-Monts présente plusieurs opportunités de développement. En effet :

- Le manufacturier a été relégué au second rang des priorités pour une majorité d'élus au sein de la Communauté métropolitaine de Montréal;
- La Couronne Nord de Montréal ne dispose plus d'aires industrielles à forts potentiels de développement; la mise en œuvre d'une nouvelle stratégie nécessitera temps et investissements, ce qui milite en faveur de Sainte-Agathe¹².

¹² Pierre Boucher et associés, *Étude économique des orientations industrielles*, 2012

Développement commercial

Sainte-Agathe-des-Monts offre également un important potentiel de développement commercial, surtout pour les projets desservant une clientèle régionale.

Une analyse de la fonction commerciale réalisée en 2009¹³ identifie une demande supérieure à l'offre par plus de 6 M\$ qui se traduit par un besoin de 18 504 pieds carrés en commerce de biens courants, des fuites commerciales récupérables pour certains biens semi-courants et plusieurs opportunités d'affaires pour des petites surfaces d'affaires en biens réfléchis.

Les zones commerciales de Sainte-Agathe-des-Monts ont des vocations propres et adaptées aux besoins des entreprises commerciales pour lesquelles il y a un potentiel de développement.

Parmi celles-ci, le centre-ville dispose de plusieurs générateurs d'achalandage dont l'effet combiné crée un trafic important au bénéfice de tous les commerces du territoire. Quelques exemples de ces générateurs incluent :

- L'épicerie
- La pharmacie
- Le restaurant populaire, terrasse
- La librairie – café
- La quincaillerie
- Marché de fruits et légumes

¹³ Demarcom, *Analyse de la fonction commerciale Sainte-Agathe-des-Monts*, 2009.

- Magasin d'alimentation spécialisé (boulangerie, poissonnerie et autres)
- Le magasin de produits optiques
- Le dépanneur avec un service de revues et journaux (et autres services)
- L'institution financière
- La clinique santé ou un pôle de services en santé

Selon une étude réalisée par Demarcom en 2010, le potentiel de développement commercial au centre-ville de Sainte-Agathe-des-Monts s'élève à 94 093 pieds carrés et se retrouve dans 23 catégories de commerces de détail.¹⁴

Par ailleurs, la Ville de Sainte-Agathe-des-Monts travaille actuellement sur des programmes incitatifs ciblant la création d'emploi et l'accueil de nouvelles entreprises afin d'accroître le développement commercial de son centre-ville.

Répercussions de la croissance résidentielle

Finalement, la ville de Sainte-Agathe-des-Monts pourrait profiter d'un potentiel de développement résidentiel qui aurait des retombées économiques importantes sur les commerces du centre-ville. En effet, dans une étude de Demarcom (2010) sur l'apport économique de 100 nouveaux ménages, une nouvelle demande au centre-ville de 258 910 \$ est calculée. De plus, en se basant sur les catégories commerciales qui font l'objet de

fuites, l'étude prédit une diminution des fuites commerciales d'environ 271 295 \$.

Dans une étude récemment réalisée par la Ville de Sainte-Agathe-des-Monts, le potentiel de développement résidentiel au cours des 10 prochaines années est évalué à 912 nouvelles unités. En se basant sur les résultats de l'étude de Demarcom, il semblerait que les retombées de ces nouvelles unités apporteront un apport économique non négligeable au centre-ville de Sainte-Agathe.

VI. REVENU

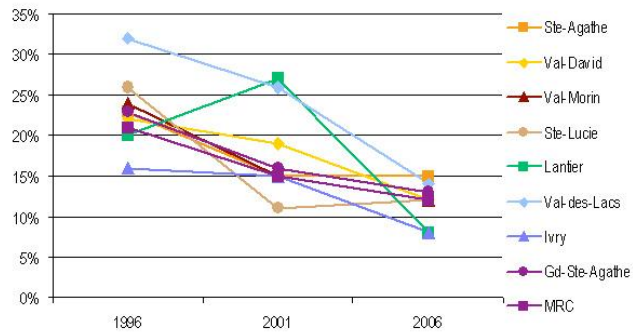
Le revenu moyen d'emploi du Grand Ste-Agathe s'élève à 37 630 \$, tandis que le revenu médian des ménages est de 41 078 \$. Le pourcentage de population vivant dans des ménages à faible revenu avant impôt est de 13%, ce qui représente un volume de 2 545 personnes.

Évolution de 1991 à 2006

Le revenu moyen d'emploi a augmenté de 40 %; il a bénéficié d'une hausse constante, similaire à la tendance de l'ensemble de la MRC des Laurentides sur cette même période (hausse de 44 %). Quant au revenu médian des ménages, il a augmenté de 25 % au cours de la même période, une hausse également similaire à la tendance de la MRC (hausse de 28 %). Enfin, le pourcentage de population à faible revenu est passé de 18 % en 1991, à 13 % en 2006, une baisse conforme à celle observée pour l'ensemble de la MRC.

¹⁴ Demarcom, *Analyse de la fonction commerciale Sainte-Agathe-des-Monts (2)*, 2009.

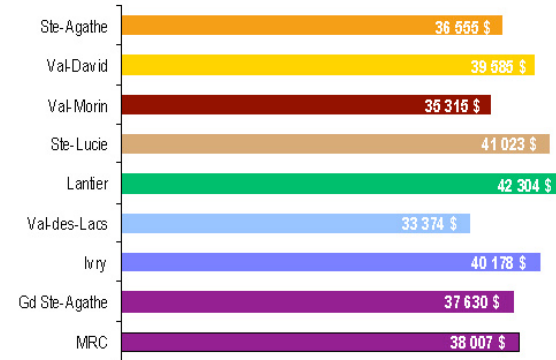
Évolution du % de population vivant sous le seuil de faible revenu de 1991 à 2006



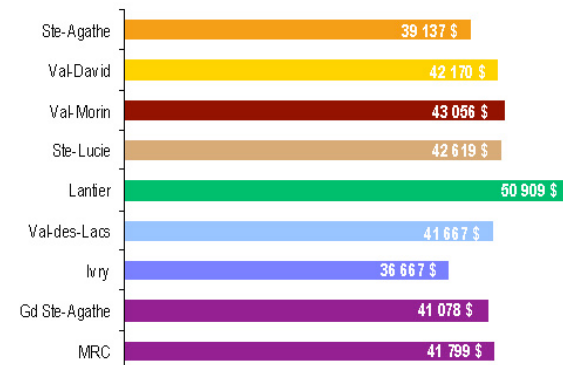
Caractéristiques

La population du secteur Grand Ste-Agathe bénéficie d'un revenu moyen d'emploi et d'un revenu médian des ménages légèrement inférieurs à celle de l'ensemble de la MRC des Laurentides. Par ailleurs, le pourcentage de population vivant sous le seuil de faible revenu y est légèrement plus élevé. Sainte-Agathe détient le plus haut pourcentage de population vivant dans des ménages sous le seuil de faible revenu avant impôt, soit 15 %.

Revenu moyen d'emploi en 2006



Revenu médian des ménages en 2006



VII. LOGEMENT ET INVESTISSEMENT IMMOBILIER

En 2006, le taux de propriété dans le secteur Grand Ste-Agathe est de 75%, ce qui représente un volume de 6 585 ménages propriétaires. La valeur moyenne du logement s'élève à 164 776 \$ et le loyer brut moyen est de 591\$. À ces unités résidentielles principales s'ajoute un volume de 4 170 unités de villégiature ou de condos, réparties dans les sept municipalités du secteur Grand Ste-Agathe.

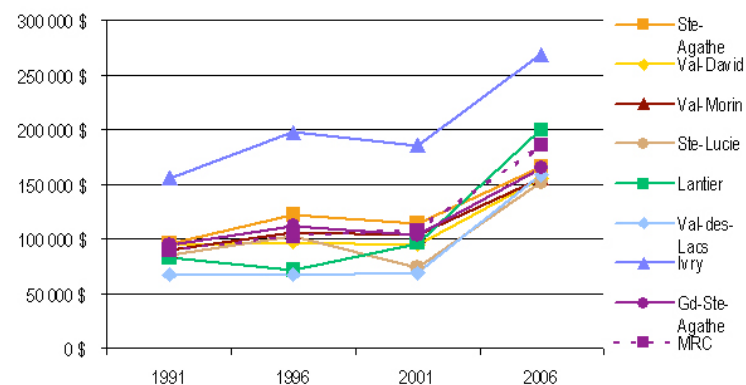
Évolution de 1991 à 2006

Le taux de propriété dans le secteur Grand Ste-Agathe a augmenté de 63%, une hausse qui se situe dans la moyenne de la MRC des Laurentides. Le taux de propriété est passé de 65 % en 1996, à 75 % des ménages en 2006.

La valeur moyenne du logement a augmenté de 74 %, représentant une hausse inférieure à la moyenne de la MRC. Cette hausse se concentre essentiellement sur la période 2001-2006, au cours de laquelle la valeur moyenne du logement est passée de 103 882 \$ à 164 776 \$.

Le loyer mensuel moyen est passé de 464 \$ en 1991, à 591 \$ en 2006, soit une hausse de 27 %. Cette hausse s'apparente à la moyenne de la MRC des Laurentides.

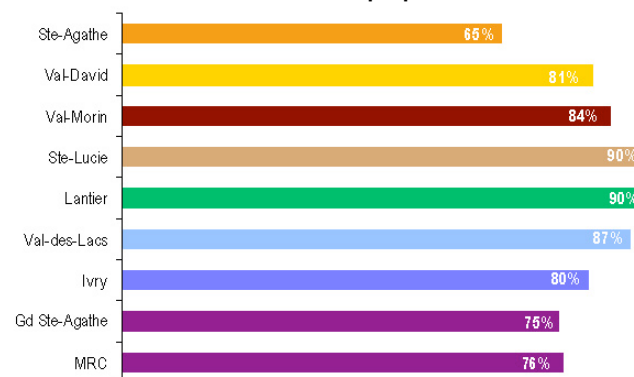
Évolution de la valeur moyenne du logement de 1991 à 2006



Caractéristiques

Le taux de propriété dans le secteur Grand Ste-Agathe se situe dans la moyenne de la MRC des Laurentides. Ce constat diverge cependant selon la municipalité considérée. Les petites municipalités de Sainte — Lucie, Lantier et Val-des-Lacs bénéficient de taux de propriété très élevés, tandis que la municipalité de Ste-Agathe se situe dans la moyenne québécoise.

Taux de propriété en 2006

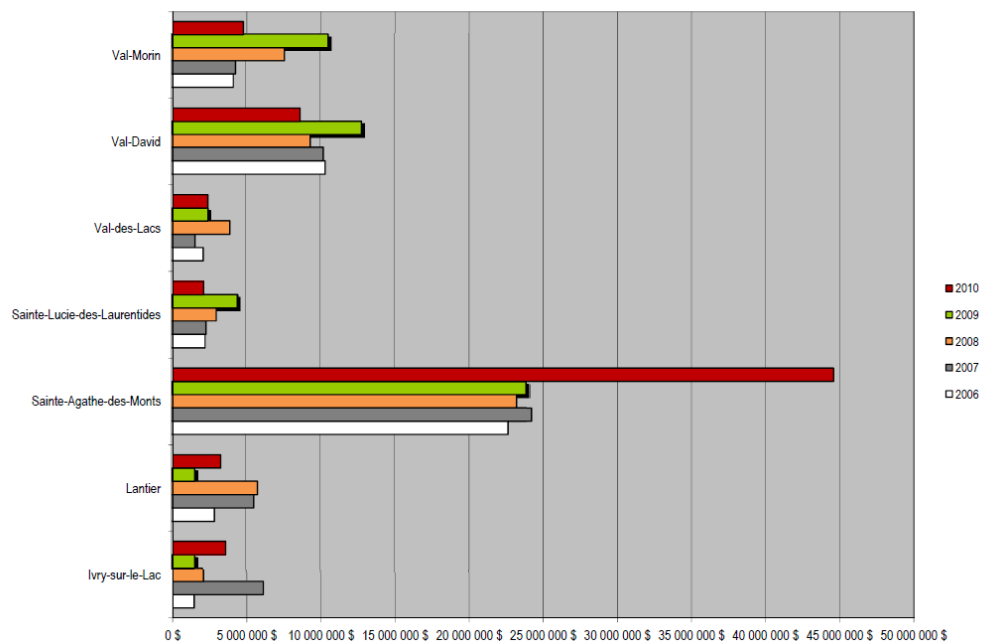


Investissement immobilier

En 2010, la Ville de Sainte-Agathe-des-Monts a investi près de 45 M\$ en développement immobilier incluant les rénovations comme les nouvelles constructions : 66% de ces investissements concernent le secteur résidentiel et 20 % le commerce de détail et les services. Ce montant est presque deux fois plus élevé que celui investi en 2007 (23 millions de dollars).

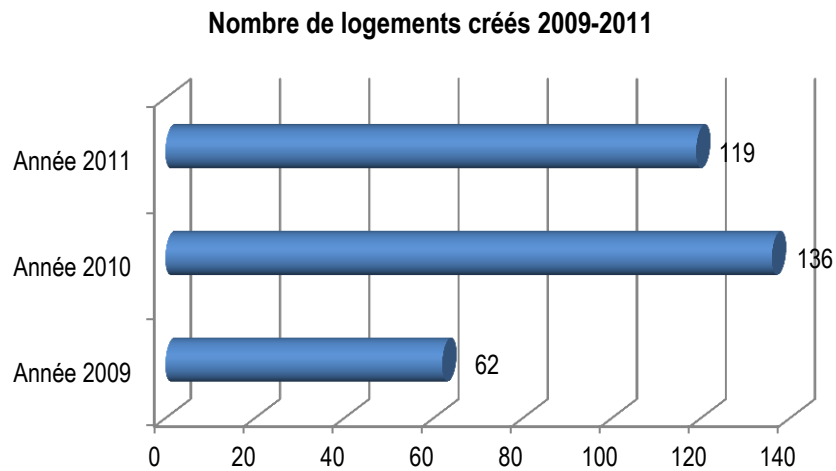
Par ailleurs, la Ville de Sainte-Agathe-des-Monts est la seule municipalité du Grand-Sainte-Agathe à avoir investi dans plus de trois catégories immobilières. En effet, en 2010, Sainte-Agathe-des-Monts a investi près de 30 M\$ dans le secteur résidentiel, près de 9 M\$ dans le secteur du commerce de détail et de service, près de 5 M\$ dans le secteur public et gouvernemental, près de 1 M\$ dans le secteur de l'industrie, près de 250 000 \$ dans le secteur de l'hôtellerie et de la restauration, et 10 000 \$ dans le secteur du commerce de gros. Le territoire jouit donc d'un développement immobilier plus diversifié que dans les autres municipalités du Grand-Sainte-Agathe¹⁵.

COMPARAISON DES INVESTISSEMENTS PAR MUNICIPALITÉ
Zone Sainte-Agathe-des-Monts 2006-2010



¹⁵ Centre local de développement des Laurentides, *Permis de construction 2010, 2011*

Entre 2009 et 2011, 317 nouveaux logements ont été construits sur le territoire de Sainte-Agathe-des-Monts¹⁶.

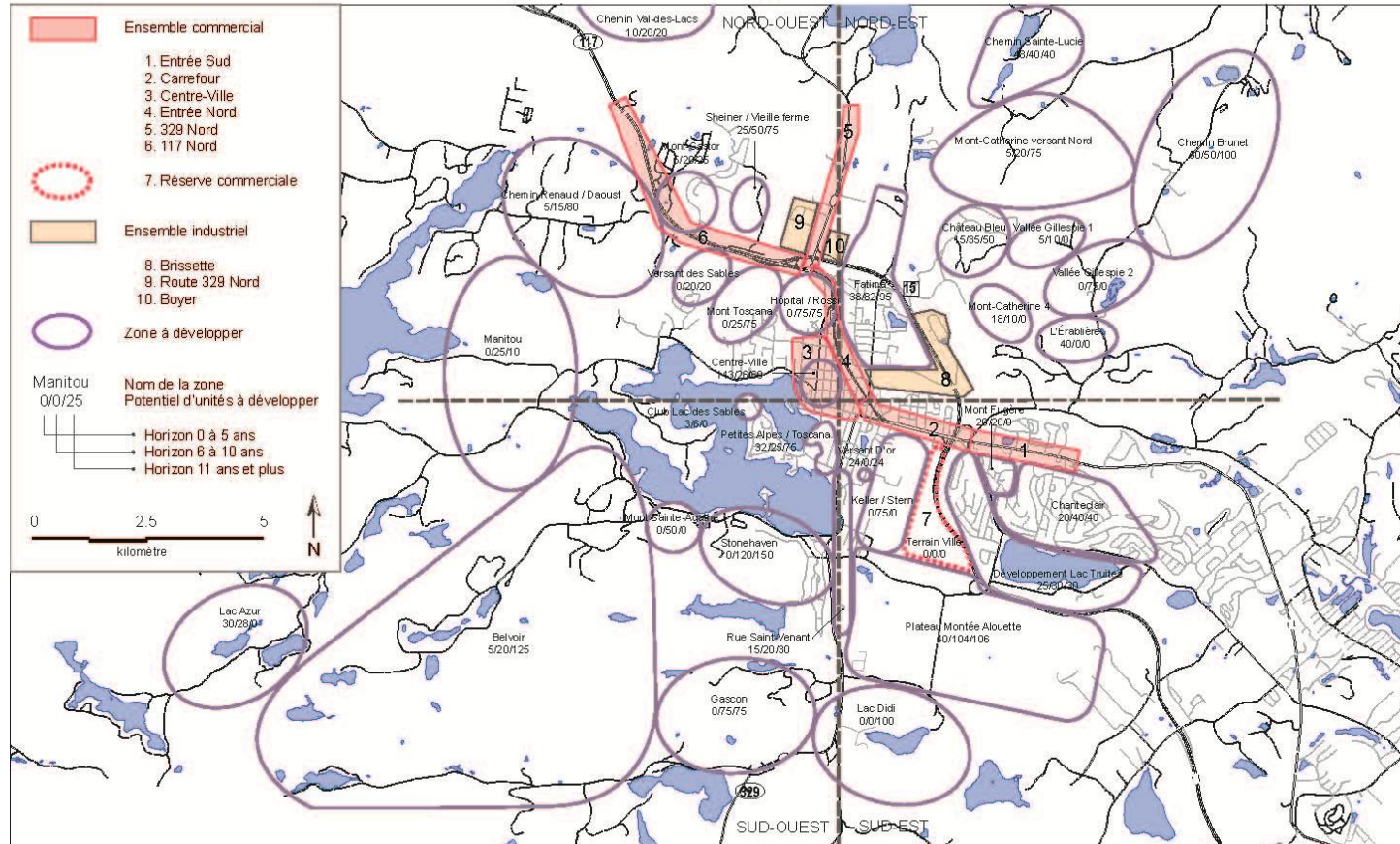


La Ville de Sainte-Agathe-des-Monts détient un fort potentiel de développement résidentiel. En effet, d'ici les dix prochaines années, 912 unités résidentielles pourraient voir le jour dans 28 zones de développement potentiel sur le territoire de la municipalité. Ce potentiel de développement est illustré sur la carte ci-dessous.

¹⁶ Ville de Sainte-Agathe-des-Monts, *Programme de revitalisation centre-ville sur le lac 2010-2012*

Ville de Sainte-Agathe-des-Monts

Ensembles commerciaux, industriels et potentiel de développement résidentiel, 2011-2031



Mise à jour : 17 novembre 2011

Demarcom
Cibler l'essentiel

VIII. TOURISME ET CULTURE

Les villégiateurs

La Ville de Sainte-Agathe-des-Monts attire un total de 6000 villégiateurs au plus haut de la saison estivale. Selon une étude complétée en 2006 par Gohier Marketing, les villégiateurs du secteur de Sainte-Agathe (359 répondants interrogés) sont scolarisés (51 % des répondants détiennent un diplôme universitaire) et leurs revenus totaux par ménage équivalent en moyenne à 118 400 \$. Si 93 % des répondants proviennent de Montréal ou de sa banlieue près de 27 % d'entre eux comptent établir leur résidence principale dans les Laurentides dans le futur¹⁷.

Équipements culturels, récréotouristiques et de loisirs

La ville de Sainte-Agathe-des-Monts possède plusieurs équipements culturels et patrimoniaux :

- La bibliothèque Gaston-Miron qui est voie de modernisation et d'agrandissement;
- Le théâtre Le Patriote
- L'église Sainte-Agathe
- L'église anglicane Holy Trinity Church
- La gare du Canadien Pacifique, qui accueille le bureau d'information touristique, fut construite en 1914, et transformée il y a quelques années en relais du parc linéaire Le P'tit Train du Nord.
- La Place Lagny qui offre une vaste programmation estivale

Plusieurs activités culturelles et de divertissement ont aussi lieu à l'année longue :

- Concerts et spectacles à la Place Lagny
- Le Marché de Noël
- Festi-Neige, organisé conjointement avec la Chambre de commerce de Sainte-Agathe-des-Monts, offre une multitude d'activités hivernales pour toute la famille
- Les Journées de la Culture

Le centre-ville de Sainte-Agathe-des-Monts offre également diverses activités récréotouristiques :

- Promenades cyclables autour du lac des Sables ou sur la piste cyclable du P'tit Train du Nord
- Baignade (3 plages publiques)
- Camping offert par le Parc des Campeurs
- Activités nautiques (croisière, canot, voile, kayak, pédalo)
- Activités hivernales (raquette, ski de fond, patin à glace)

La Ville de Sainte-Agathe-des-Monts offre à ces citoyens et à ceux des municipalités voisines un large éventail d'activités sportives et récréatives notamment dans ses parcs et terrains de jeux, à la maison des jeunes et au centre sportif qui compte une piscine et une patinoire intérieures.

¹⁷ Gohier Marketing, *Étude sur les villégiateurs de la MRC des Laurentides*, 2006

Hébergement touristique

La ville de Sainte-Agathe-des-Monts propose diverses options d'hébergements touristiques. Au total, on retrouve 29 établissements d'hébergement pour 1 147 unités sur son territoire.

L'hébergement touristique à Sainte-Agathe-des-Monts, 2012

	Sainte-Agathe-des-Monts	Grand Sainte-Agathe	MRC
Hôtels	14	23	66
Unités d'hébergement	291	570	2753
Résidences de tourisme	11	43	203
Unités d'hébergement	48	126	1211
Camping	1	3	14
Unités	521	912	3334
Camps de vacances	2	7	17
Unités	283	1560	3772
Gîtes	1	11	41
Unités d'hébergement	4	35	145
Totaux établissements	29	87	341
Totales unités	1 147	3 203	11 215

Développement culturel

Pour faire suite à l'adoption de sa politique culturelle en 2007, la Ville de Sainte-Agathe-des-Monts s'est dotée d'un diffuseur des arts de la scène, Sainte-Agathe-des-Arts, qui propose une programmation variée de spectacles pour tous. Ce diffuseur jouit de la collaboration de diverses organisations locales comme les municipalités environnantes, les entreprises locales, le CLD ainsi que la SADC.

Propriétaire du Théâtre le Patriote, la ville a délégué la gestion du Théâtre à sa communauté; est né l'organisme Sainte-Agathe-des-Arts qui a comme mandat la diffusion des arts et spectacles du Théâtre.

L'organisme a récemment reçu le mandat de la Ville de planifier les célébrations du 50^e anniversaire du Théâtre Le Patriote, qui aura lieu en 2017. Fait important à noter, le Théâtre du Patriote est une véritable institution nationale qui fait partie intégrante de l'histoire de la chanson.

Afin d'offrir des spectacles de qualité à l'année, le Théâtre le Patriote procédera à des rénovations majeures et créera un d'une seconde salle, de type cabaret, qui accueillera près de 100 personnes. Les travaux devraient être terminés en 2014.

Le conseil d'administration de Sainte-Agathe-des-Arts poursuit présentement des démarches pour être reconnu comme diffuseur par le ministère de la Culture, des Communications et de la Condition féminine (MCCCF).



IX. ENVIRONNEMENT

Pour assurer la croissance en harmonie avec l'environnement naturel, Sainte-Agathe-des-Monts préconise un développement responsable. Ainsi, elle a mis en place différents programmes de sensibilisation et adopté plusieurs règlements afin de protéger et mettre en valeur son patrimoine bâti et naturel, ainsi que la qualité de son eau potable.

La protection des paysages

Le plan d'implantation et d'intégration architecturale est un règlement adopté par la Ville qui est fait sur mesure pour encadrer le développement des milieux d'intérêt particulier comme les secteurs patrimoniaux ou les terrains en montagne. C'est un outil essentiel pour assurer un développement adapté au milieu naturel où des normes particulières s'appliquent selon les secteurs et les projets.

La protection des bandes riveraines

La bande de protection riveraine est une bande de végétation naturelle de 10 à 15 mètres du bord d'un cours d'eau ou d'un lac, essentielle à la préservation de la qualité de l'eau et de l'équilibre des écosystèmes floristiques et fauniques. Il est interdit d'altérer cette bande riveraine par la coupe, la tonte ou la taille de toute végétation, y compris le gazon et la pelouse. Les riverains doivent également voir à la régénération végétale de cette bande.



X. TRANSPORT

Sainte-Agathe-des-Monts se trouve au carrefour de l'Autoroute des Laurentides (15), de la Route 117 qui la relie à la région ressource de l'Abitibi en passant par Mont-Tremblant et de la route 329 qui relie la ville de Lachute au sud-ouest où elle rejoint l'autoroute 50 qui mène à Gatineau-Ottawa, et la municipalité de Saint-Donat au nord.

L'aéroport international Mont-Tremblant à La Macaza est situé à 70 km au nord-ouest de Sainte-Agathe-des-Monts alors que l'aéroport de Mirabel (cargo) n'est qu'à 59 km au sud-est.

Transport collectif intermunicipal des Laurentides (TCIL) dessert Sainte-Agathe-des-Monts par autobus vers les autres villes et municipalités de la MRC des Laurentides et de la MRC des Pays-d'en-Haut situées dans l'axe de l'autoroute 15 et de la route 117 et jusqu'à la Saint-Jérôme. Il y a 9 arrêts d'autobus sur le territoire de Sainte-Agathe-des-Monts et jusqu'à huit passages d'autobus dans chaque direction entre 6 h et 22 h 30, selon la journée. Un service de taxibus relie les villages des environs à Sainte-Agathe-des-Monts.

Trois fois par jour, les autocars du Groupe Galland qui font la navette entre Montréal et Mont-Laurier s'arrêtent à Sainte-Agathe-des-Monts.



XII. SAINTE-AGATHE-DES-MONTS EN BREF

- Population de 10 260
- Près de 6000 villégiateurs au plus fort de la saison estivale
- Proximité de Montréal et de Mont-Tremblant
- Système de transport en commun intermunicipal
- Nombreux services, commerces de spécialité, activités et secteurs d'emploi;
- Centre-ville dense et animé
- Proximité de services (Santé, Municipal, Éducation)
- Chambre de commerce au dynamisme rayonnant
- Nombreux organismes communautaires à vocation locale et supralocale
- Mobilité facile
- Richesse multiculturelle
- Infrastructures de loisirs accessibles
- Politique culturelle
- Politique familiale
- Capitaux significatifs, notamment le patrimoine et la communauté juive
- Professionnels et citoyens dynamiques et engagés
- Leviers financiers, institutionnels et politiques grâce à la taille de la municipalité
- Lieu de rencontre pour les municipalités limitrophes
- Grand nombre de petits entrepreneurs

Pour en savoir plus

La Ville de Sainte-Agathe-des-Monts

www.ville.sainte-agathe-des-monts.qc.ca

La Chambre de commerce de Sainte-Agathe-des-Monts

www.sainte-agathe.org

La MRC des Laurentides

www.mrc-laurentides.qc.ca

Le CLD Laurentides

www.cld-laurentides.org