

# PORTRAIT DE LA MRC DES LAURENTIDES

Septembre 2014

Québec 

NOTRE TERRITOIRE  
VOUS LE AVENIR  
**MRC DES  
LAURENTIDES**

AMHERST | ARUNDEL | BARKMERE | BRÉBEUF | HUBERDEAU | IVRY-SUR-LE-LAC | LABELLE  
LA CONCEPTION | LAC-GUÉRICUR | LAC-TREMBLANT-NORD | LA MINERVE | LANTIER | MONTCALM  
MONT-TREMBLANT | SAINTE-AGATHE-DES-MONTS | SAINTE-LUCIE-DES-LAURENTIDES  
SAINT-FAUSTIN-LAC-CARRÉ | VAL-DAVID | VAL-DES-LACS | VAL-MORIN

**CLD** Centre local  
de développement  
Laurentides

## TABLE DES MATIÈRES

LOCALISATION DU TERRITOIRE.....	4
POPULATION .....	5
SCOLARITÉ.....	6
IMMIGRATION.....	6
LOGEMENT.....	7
EMPLOI.....	9
REVENU.....	11
ENTREPRISES, EMPLOIS ET SECTEURS D'ACTIVITÉS .....	13
INVESTISSEMENT IMMOBILIER.....	16



CLD DE LA MRC DES LAURENTIDES  
1255 CHEMIN DES LACS  
SAINT-FAUSTIN-LAC-CARRÉ (QC)  
J0T 1J2  
[info@cldlaurentides.org](mailto:info@cldlaurentides.org)  
[www.cldlaurentides.org](http://www.cldlaurentides.org)  
  
[www.mrc-laurentides.qc.ca](http://www.mrc-laurentides.qc.ca)

## NOTE AUX LECTEURS

Le présent document renferme une foule de statistiques et de données régulièrement en évolution. Ce document sera mis à jour dès la parution des plus récentes données.

## LISTE DES CARTES

Carte 1. La MRC des Laurentides	3
Carte 2. La MRC des Laurentides et ses territoires	3

## LISTE DES TABLEAUX

Tableau 1. Nombre d'entreprises et d'emplois selon le territoire en 2011	13
--	----

## LISTE DES GRAPHIQUES

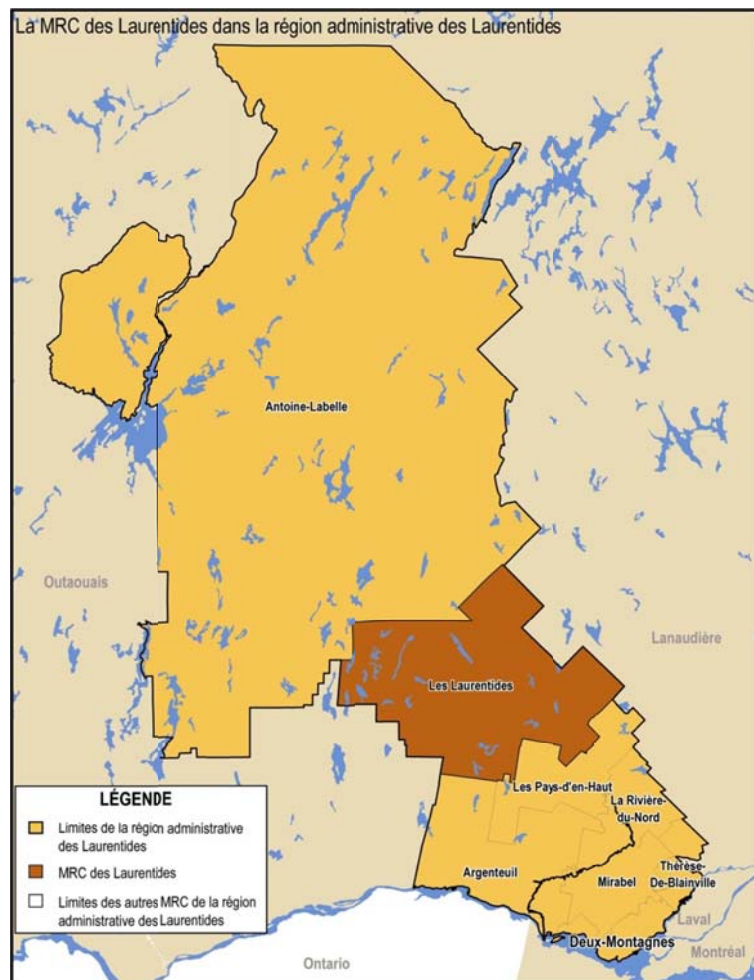
Graphique 1. Évolution de la population totale de 1991 à 2011	5
Graphique 2. Pyramide des âges en 2011	5
Graphique 3. Âge moyen de la population en 2011	5
Graphique 4. Diplômation de la population en 2011	7
Graphique 5. Pourcentage d'immigrants au sein de la population totale en 2011	7
Graphique 6. Évolution du taux de propriété de 1991 à 2011	7
Graphique 7. Évolution de la valeur moyenne du logement de 1991 à 2011	7
Graphique 8. Évolution du loyer mensuel entre 1991 et 2011	8
Graphique 9. Taux de propriété en 2011	8
Graphique 10. Valeur moyenne du logement en 2011	8
Graphique 11. Loyer mensuel moyen en 2011	8
Graphique 12. Évolution du taux de chômage de 1991 à 2011	9
Graphique 13. Part des travailleurs autonomes au sein de la population active de 1991 à 2011	9
Graphique 14. Taux d'activité en 2011	10
Graphique 15. Taux de chômage en 2011	10

Graphique 16. Évolution du pourcentage de la population vivant sous le seuil de faible revenu entre 1991 et 2011	11
Graphique 17. Revenu moyen d'emploi en 2011	12
Graphique 18. Revenu médian des ménages en 2011	12
Graphique 19. Pourcentage de population vivant sous le seuil de faible revenu en 2011	12
Graphique 20. Répartition des entreprises par secteur d'activités en 2011	13
Graphique 21. Répartition des emplois par secteur d'activités en 2011	13
Graphique 22. Évolution du volume d'entreprises par territoire de 1991 à 2011	14
Graphique 23. Évolution du volume d'emplois par territoire de 1991 à 2011	14
Graphique 24. Évolution du volume d'entreprises par secteur d'activités de 1996 à 2011	15
Graphique 25. Évolution du volume d'emplois par secteur d'activités de 1996 à 2011	15
Graphique 26. Répartition des investissements immobiliers selon les territoires en 2011	16
Graphique 27. Répartition des investissements immobiliers selon les secteurs d'activités en 2011	16
Graphique 28. Répartition des investissements immobiliers selon les territoires de 2007 à 2011	16

## LOCALISATION DU TERRITOIRE

La Municipalité Régionale de Comté des Laurentides est localisée au cœur de la région administrative des Laurentides; elle constitue l'une des huit MRC que comprend cette région.

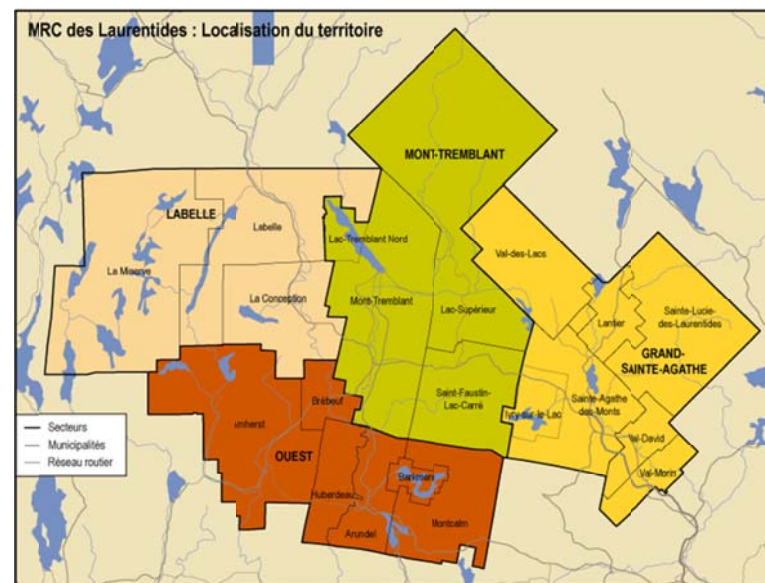
Carte 1. La MRC des Laurentides



La MRC des Laurentides regroupe 20 municipalités, réparties dans l'un des quatre territoires suivants :

- Grand Sainte-Agathe (Sainte-Agathe-des-Monts, Val-David, Val-Morin, Sainte-Lucie-des-Laurentides, Lantier, Val-des-Lacs, Ivry-sur-le-Lac)
- Mont-Tremblant (Mont-Tremblant, Saint-Faustin-Lac-Carré, Lac-Supérieur, Lac-Tremblant Nord)
- Labelle (Labelle, La Minerve, La Conception)
- Ouest (Amherst, Brébeuf, Huberdeau, Montcalm, Arundel, Barkmere)

Carte 2. La MRC des Laurentides et ses territoires



## POPULATION

En 2011, la population de la MRC des Laurentides s'élève à 45 157 individus<sup>1</sup> et se compose de 20 859 ménages privés, soit une moyenne de 2,2 personnes par ménage. Elle se répartit comme telle :

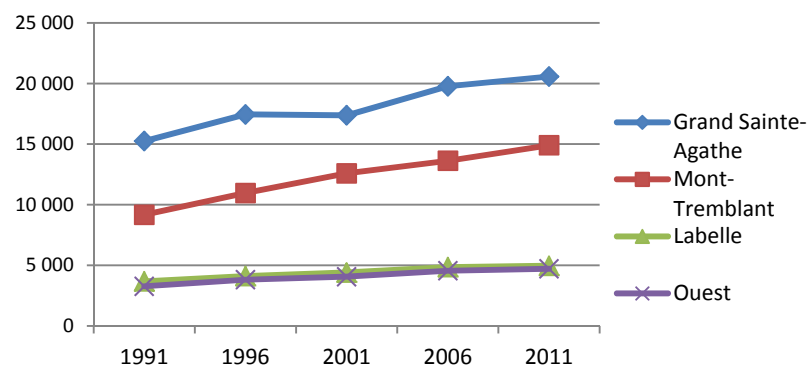
- Grand Sainte-Agathe : 20 580 personnes (46 %)
- Mont-Tremblant : 14 900 personnes (33 %)
- Labelle : 4 966 personnes (11 %)
- Ouest : 4 711 personnes (10 %)

Près de 80% de la population de la MRC des Laurentides est localisée dans les secteurs Grand Sainte-Agathe et Mont-Tremblant. À cette population permanente s'ajoute celle des villégiateurs estimée à 26 000 personnes additionnelles par année<sup>2</sup>.

### Évolution de 1991 à 2011

La population totale a augmenté de 44%, soit plus de trois fois plus que l'ensemble du Québec (13% de croissance sur la même période). Les 4 secteurs ont connu une forte croissance démographique au cours des 20 dernières années (entre 35% et 63%); Mont-Tremblant arrive en tête avec 63% de croissance.

Graphique 1. Évolution de la population totale de 1991 à 2011



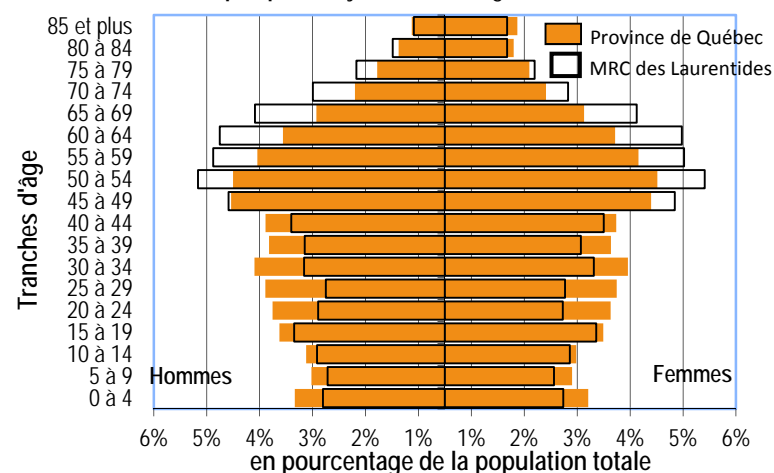
<sup>1</sup> Les données proviennent des recensements de Statistique Canada

<sup>2</sup> MRC des Laurentides 2009

## Caractéristiques

La population des Laurentides possède les caractéristiques démographiques d'une population vieillissante : surreprésentation de la cohorte des 50 ans et plus et sous-représentation des jeunes adultes (20-40ans) et des jeunes enfants (0-10 ans). Le secteur Mont-Tremblant bénéficie d'une population légèrement plus jeune que la moyenne de la MRC.

Graphique 2. Pyramide des âges en 2011



Graphique 3. Âge moyen de la population en 2011



## SCOLARITÉ

La MRC accueille 28 975 diplômés sur son territoire, soit 76% de la population âgée de 15 ans et plus :

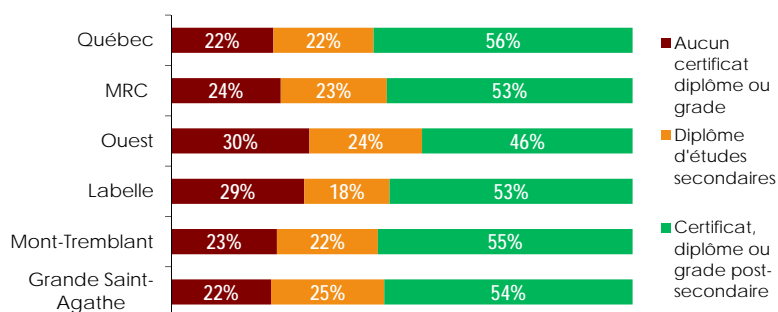
- 8 725 personnes possèdent un diplôme d'études secondaires (24 %)
- 7 545 personnes détiennent un certificat ou diplôme d'apprenti ou d'une école de métiers (20 %)
- 5 640 personnes ont obtenu un certificat/diplôme d'un collège, d'un cégep ou d'un autre établissement d'enseignement non universitaire (15 %)
- 5 120 personnes possèdent un certificat, un diplôme ou un grade universitaire (13 %).

### Caractéristiques

La population de la MRC des Laurentides est légèrement moins diplômées que celle de l'ensemble du Québec (78 % de diplômés). Les secteurs Mont-Tremblant et Grand Sainte-Agathe sont les plus diplômés de la MRC : respectivement 77 % et 79 % de leur population détient un diplôme.

En comparaison avec le Québec, la MRC a un taux plus élevé de diplômés d'études secondaires (incluant les diplômés d'une école de métiers) et un taux plus faible de diplômés ayant un grade post-secondaire.

Graphique 4 : Diplômation de la population en 2011



## IMMIGRATION

La MRC compte 4 % d'immigrants au sein de sa population totale, soit 1 760 immigrants.

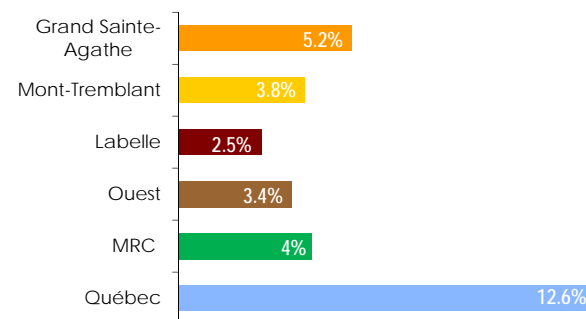
### Évolution de 1991 à 2011

Le nombre d'immigrants a augmenté de 88 %, ce qui représente 825 immigrants supplémentaires. Cette hausse de l'immigration est supérieure à l'ensemble du Québec (hausse de 65 % sur la même période). L'évolution de l'immigration suit une progression constante depuis 20 ans.

### Caractéristiques

Comparativement à l'ensemble du Québec, la population immigrante est très faible au sein de la MRC. Deux éléments distinguent l'immigration laurentienne : il s'agit d'une immigration relativement ancienne, les trois quarts des immigrants ayant immigré avant les années 90, et majoritairement d'origine européenne (aux deux tiers).

Graphique 5 : Pourcentage d'immigrants au sein de la population totale en 2011.



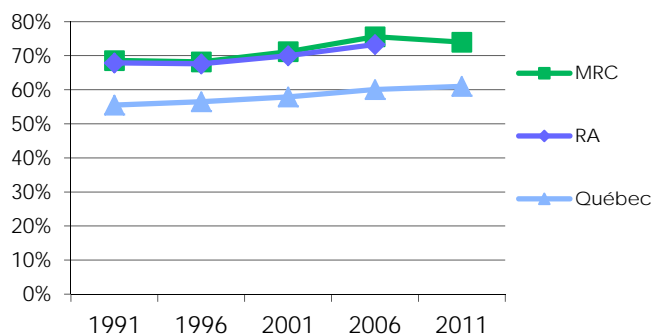
## LOGEMENT

En 2011, le taux de propriété au sein de la MRC est de 74 %, ce qui représente 15 435 ménages propriétaires. La valeur moyenne du logement s'élève à 232 367 \$ et le loyer brut moyen est de 631 \$.

### Évolution de 1991 à 2011

Le taux de propriété au sein de la MRC a augmenté de 80 %; cette hausse est plus importante que celle relative à l'ensemble du Québec (hausse de 61 %). La hausse a été particulièrement forte entre 1996 et 2006 : le taux de propriété est grimpé de 68 % à plus de 75 % des ménages.

Graphique 6. Évolution du taux de propriété de 1991 à 2011<sup>3</sup>

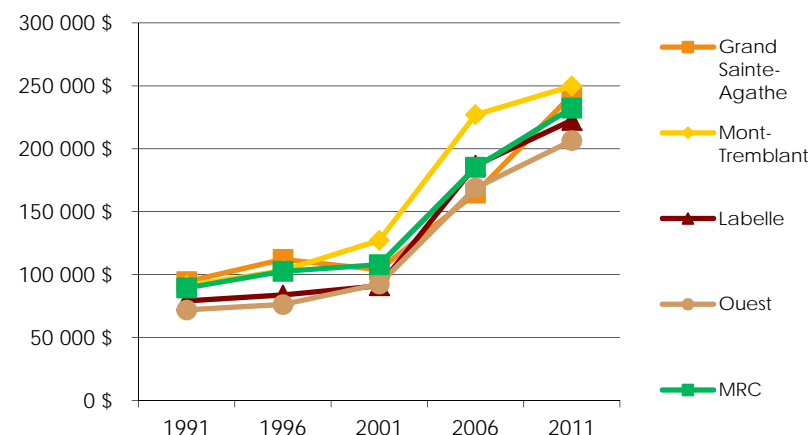


La valeur moyenne du logement a, elle aussi, très fortement augmenté. Elle a bénéficié d'une hausse de 160 % en 20 ans, hausse supérieure à celle de l'ensemble du Québec qui est de 137 %. Au sein de la MRC comme au Québec, la hausse a été particulièrement significative entre 2001 et 2006 (hausse de 77 401 \$). Au cours des cinq dernières années, la valeur moyenne du logement est passée de 107 900 \$ à 232 367 \$.

<sup>3</sup> Les données statistiques pour la région administrative (RA) des Laurentides, ne sont pas encore disponibles pour l'année 2011.

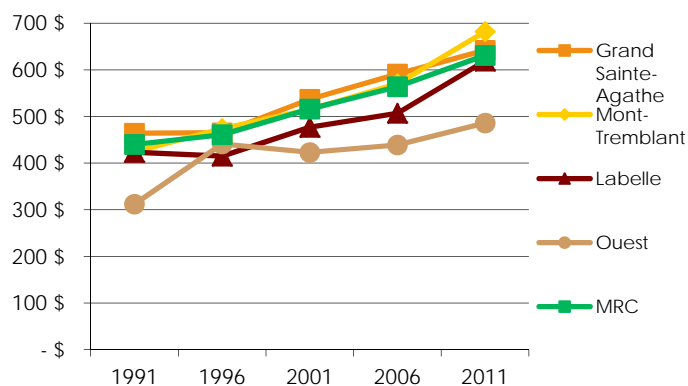
Le secteur Ouest a connu une hausse spectaculaire de la valeur du logement (187 %). Dans le secteur Grand Sainte-Agathe, l'évolution de la valeur du logement entre 2006 et 2011 est supérieure à celle de l'ensemble du Québec (respectivement 47 % et 37 %).

Graphique 7. Évolution de la valeur moyenne du logement entre 1991 et 2011.



Le loyer mensuel est passé de 440 \$ en 1991, à 631 \$ en 2011, soit une hausse de 43 %. Cette hausse est légèrement supérieure à la tendance québécoise (hausse de 35 % sur la même période). Les secteurs Ouest et Mont-Tremblant ont connu la plus forte hausse du loyer mensuel moyen au cours de cette période (respectivement 56 % et 61 %).

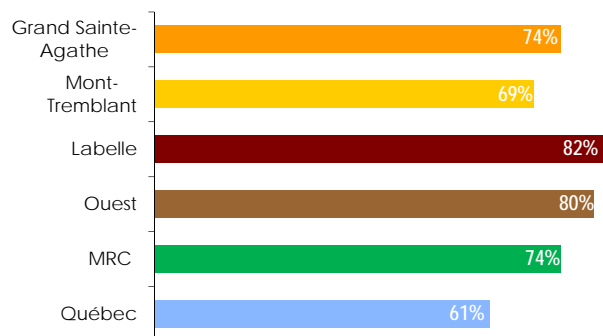
**Graphique 8.** Évolution du loyer mensuel moyen entre 1991 et 2011



**Caractéristiques**

Le taux de propriété dans la MRC des Laurentides est beaucoup plus élevé que dans l'ensemble du Québec (61 %). Le taux de propriété est particulièrement élevé dans les secteurs Ouest (80 %) et Labelle (82 %), qui sont aussi les secteurs les moins densément peuplés.

**Graphique 9.** Taux de propriété en 2011



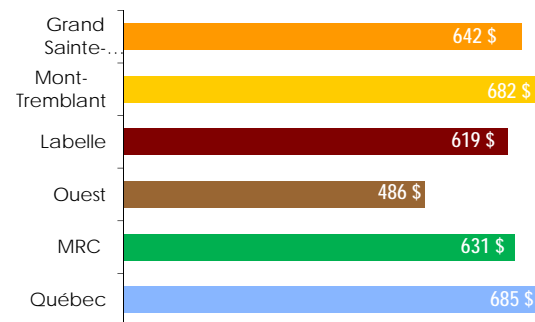
La valeur moyenne du logement au sein de la MRC est inférieure à celle de l'ensemble du Québec. Cependant, la MRC regroupe des réalités diverses selon le secteur considéré. À Mont-Tremblant, la valeur moyenne du logement s'élève à 249 836 \$ et affiche un écart de 50 000 \$ avec la moyenne québécoise. À l'inverse, le secteur Ouest a la valeur moyenne du logement la plus faible (206 522 \$).

**Graphique 10.** Valeur moyenne du logement en 2011



Le loyer mensuel moyen dans la MRC des Laurentides est inférieur de près de 50 \$ à la moyenne québécoise, mais il varie fortement d'un secteur à l'autre. Mont-Tremblant affiche le loyer moyen le plus élevé (682 \$).

**Graphique 11.** Loyer mensuel en 2011





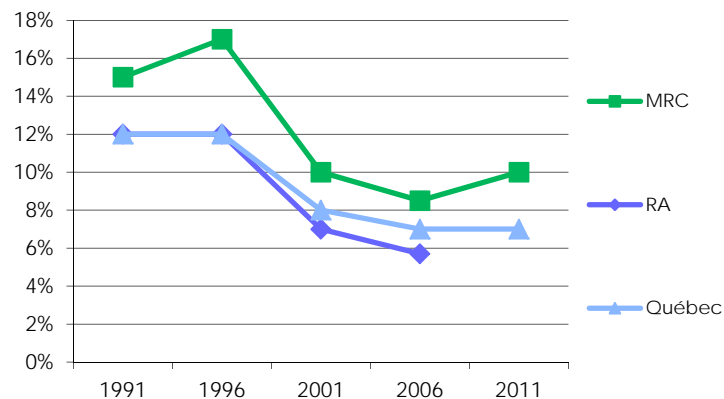
## EMPLOI

Le taux d'activité au sein de la MRC est de 62 % en 2011, ce qui représente 23 495 personnes actives. Près de 17 % de la population active, soit 3 870 personnes, est constituée de travailleurs autonomes. Le taux de chômage avoisine les 10 % de la population, soit un volume d'environ 2 300 chômeurs.

### Évolution de 1991 à 2011

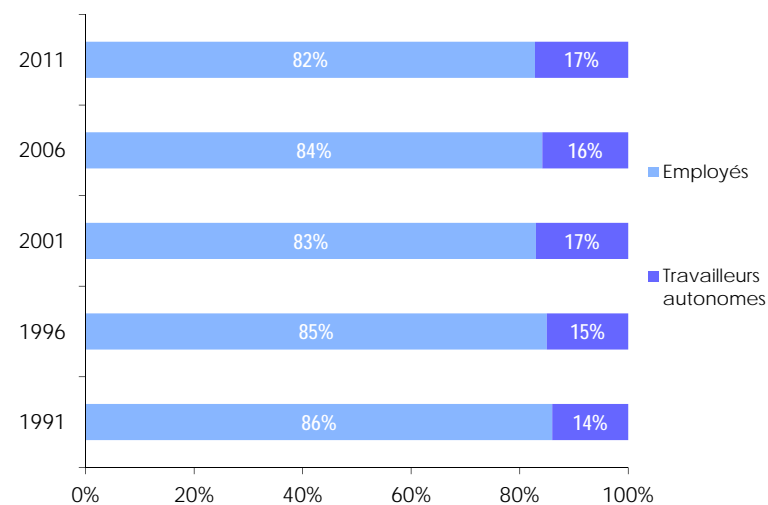
Le taux de chômage a bénéficié d'une forte baisse en passant de 15 % à 10 % de la population (baisse de 35 %). La baisse du taux de chômage a été spectaculaire entre 1996 et 2001. Au Québec, la baisse du taux de chômage a été légèrement supérieure à celle de la MRC des Laurentides (baisse de 40 %).

Graphique 12. Évolution du taux de chômage de 1991 à 2011.



Quant à la part des travailleurs autonomes au sein de la population active, elle a légèrement augmenté depuis 2001 en passant de 14 % de la population active en 2001 à 17 % en 2011.

Graphique 13. Part des travailleurs autonomes au sein de la population active de 1991 à 2011.

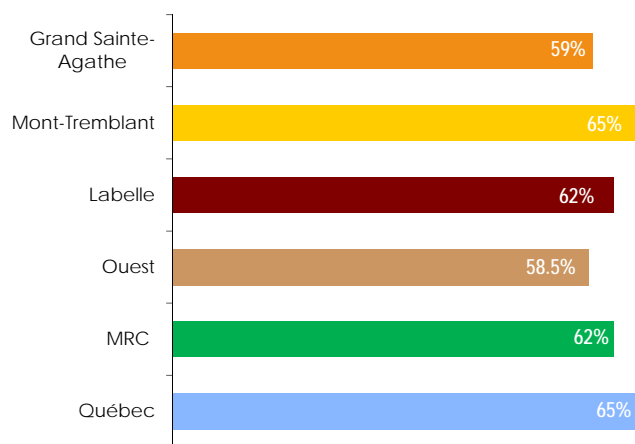


## Caractéristiques

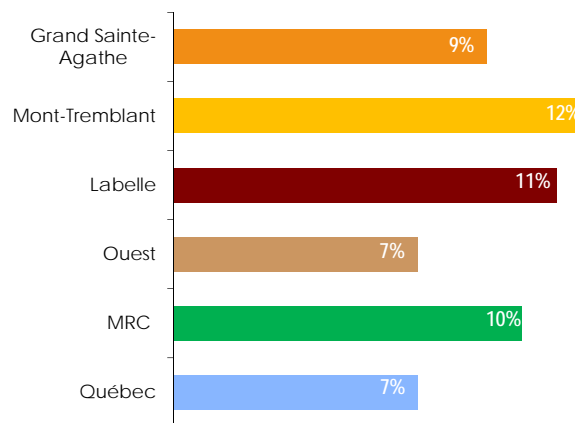
Globalement, la population de la MRC des Laurentides est moins active que celle de l'ensemble du Québec. Cette différence s'explique en grande partie par la structure de la population laurentienne : surreprésentation de la cohorte des 50 ans et plus. Cependant, la situation au sein de la MRC n'est pas uniforme et le taux d'activité varie de façon notable d'un secteur géographique à un autre.

Le taux de chômage est globalement plus élevé dans la MRC des Laurentides que dans l'ensemble du Québec. Là aussi, le constat diffère selon le secteur considéré : le taux de chômage dans le secteur Ouest est semblable à celui du Québec, tandis que celui du secteur Ouest est supérieur (12%).

Graphique 14. Taux d'activité en 2011



Graphique 15. Taux de chômage en 2011



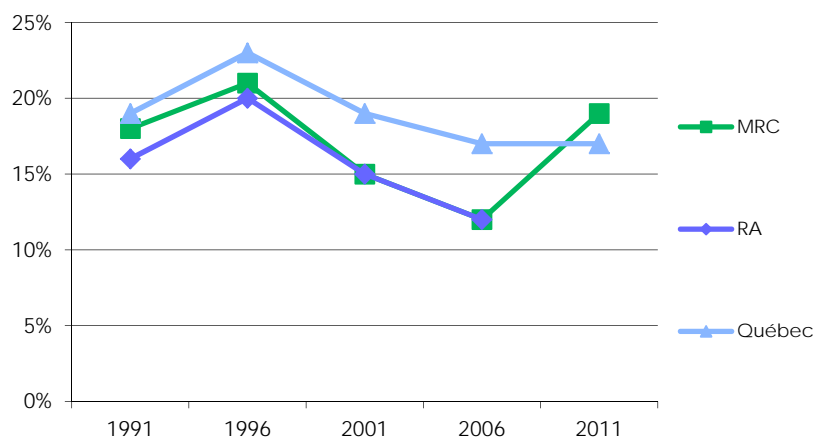
## REVENU

Le revenu moyen d'emploi<sup>4</sup> au sein de la MRC s'élève à 41 920 \$, tandis que le revenu médian des ménages est de 46 101 \$. Le pourcentage de population vivant dans des ménages à faible revenu après impôt est 19 %, ce qui représente un volume de 8 385 personnes.

### Évolution de 1911 à 2011

Le revenu moyen d'emploi a augmenté de 58 %; il a bénéficié d'une hausse constante, et même égale, à la moyenne québécoise sur cette même période (hausse de 58%). Le revenu médian des ménages a augmenté de 41 % au cours de la même période; cette hausse est supérieure à la moyenne québécoise (hausse de 27 %). Enfin, le pourcentage de la population à faible revenu a bénéficié d'une forte baisse au cours des 10 dernières années ; il est passé de 21 % en 1996, à 12 % en 2006. Cette baisse est plus importante que celle relative à la RA des Laurentides ou à l'ensemble du Québec.

**Graphique 16.** Évolution du pourcentage de la population vivant sous le seuil de faible revenu entre 1991 et 2011.



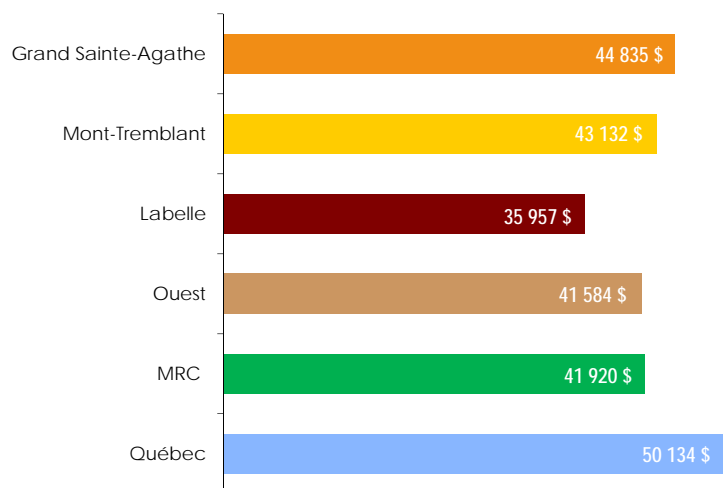
Note au lecteur : En 2011, le pourcentage de population vivant sous le seuil du faible revenu est calculé après impôts, contrairement aux années précédentes (avant impôts). L'évolution en 1991 et 2011 est donc à analyser avec prudence.

<sup>4</sup> Les données sur le revenu moyen d'emploi concernent la population ayant travaillé toute l'année à temps plein.

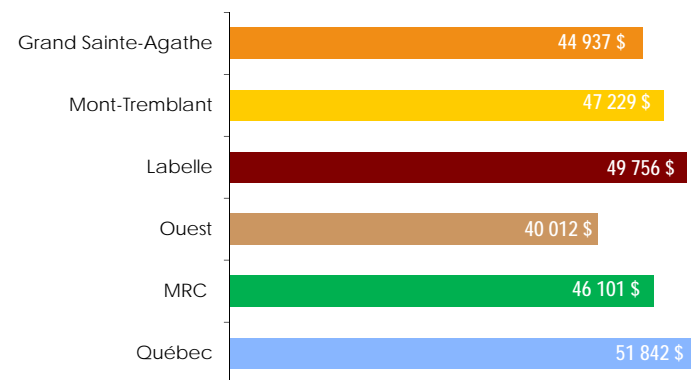
## Caractéristiques

La population de la MRC des Laurentides possède un revenu moyen d'emploi et un revenu médian des ménages moindres que celle de l'ensemble du Québec. Le pourcentage de population vivant sous le seuil de faible revenu est légèrement plus élevé que pour l'ensemble du Québec. Le secteur Grand Sainte-Agathe a le revenu moyen d'emploi le plus élevé (44 835 \$) et le secteur Labelle a le revenu médian le plus élevé, à savoir 49 756 \$.

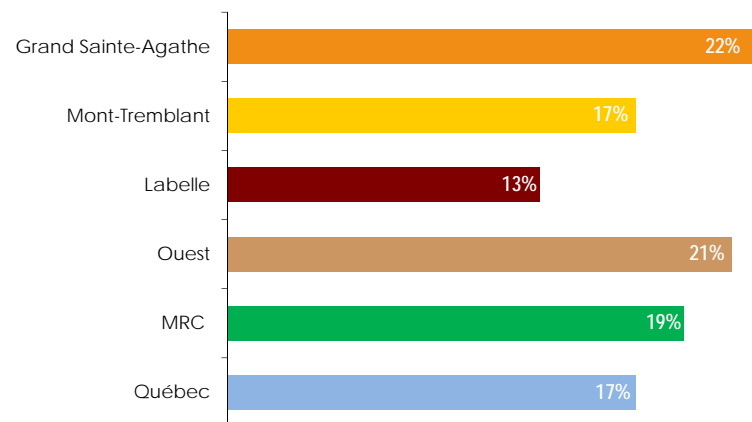
Graphique 17. Revenu moyen d'emploi en 2011



Graphique 18. Revenu médian des ménages en 2011



Graphique 19. Pourcentage de la population vivant sous le seuil de faible revenu, après impôts, en 2011



## ENTREPRISES, EMPLOIS ET SECTEURS D'ACTIVITÉS

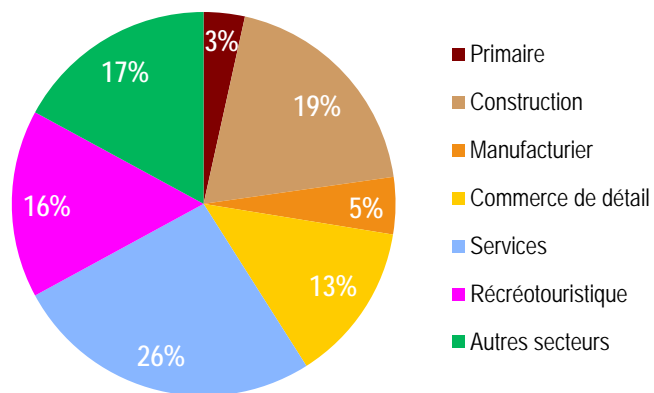
En 2011, la MRC des Laurentides accueillait 1 622 entreprises sur son territoire, ce qui représente un volume de 22 038 emplois. Ils sont répartis de la manière suivante<sup>5</sup> :

**Tableau 1.** Nombre d'entreprises et d'emplois selon le territoire en 2011

	Nombre d'entreprises	Nombre d'emplois
Grand Sainte-Agathe	681	10 114
Mont-Tremblant	650	10 047
Labelle	148	1 059
Ouest	143	818

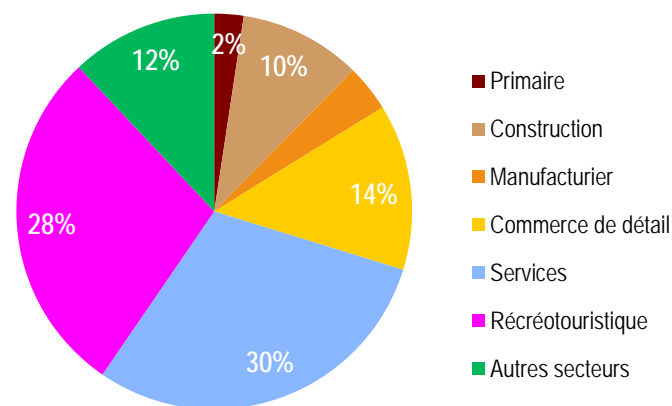
Le secteur des services regroupe le plus grand nombre d'entreprises (423), les 3 autres secteurs majeurs étant la construction (313), les autres secteurs (277) puis le secteur récréotouristique (257).

**Graphique 20.** Répartition des entreprises par secteur d'activités en 2011



En termes de volume d'emplois, le secteur des services arrive en tête avec 6 567 emplois, suivi du secteur récréotouristique avec 6 266 emplois. Le secteur du commerce de détail représente 2 993 emplois et celui de la construction 2 200.

**Graphique 21.** Répartition des emplois par secteur d'activités en 2011



Le secteur récréotouristique est très créateur d'emplois (16 % des entreprises et 28 % des emplois au sein de la MRC), tandis que le secteur de la construction l'est relativement moins (19 % des entreprises et 10 % des emplois).

<sup>5</sup> Les données sur les entreprises, les emplois et les secteurs d'activités sont tirées du registre des entreprises de Statistique Canada. Le nombre d'emplois est calculé à partir de la médiane des classes d'effectifs.

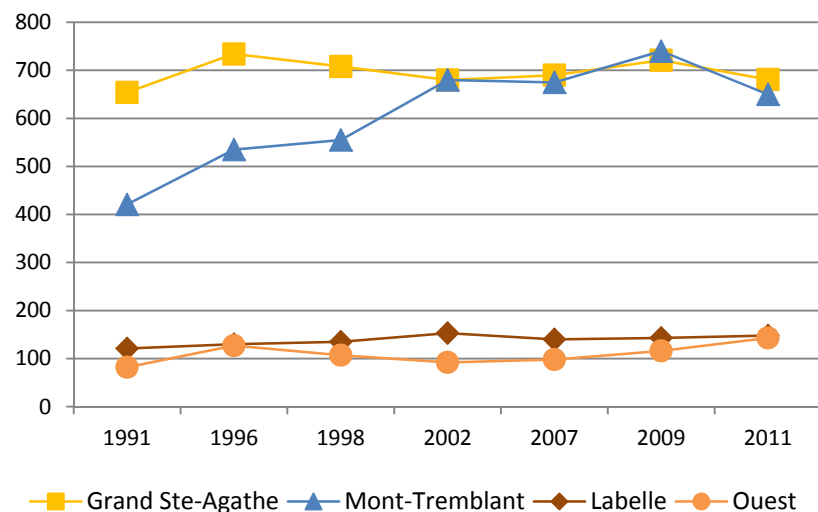
## Évolution par territoire de 1991 à 2011

Au cours de la période, 344 entreprises et 9 140 emplois ont été créés sur le territoire de la MRC. Ils sont répartis de la manière suivante :

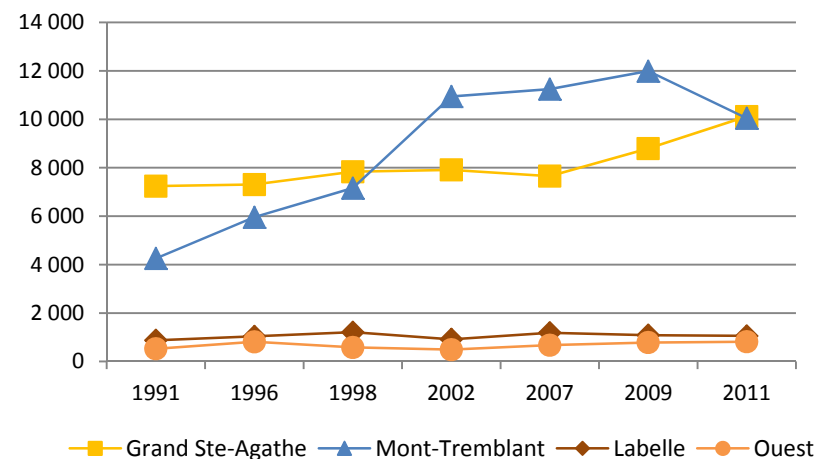
- 27 entreprises et 2 874 emplois dans le Grand Sainte-Agathe
- 229 entreprises et 5 789 emplois à Mont-Tremblant
- 27 entreprises et 184 emplois à Labelle
- 61 entreprises et 293 emplois dans l'Ouest

Le volume d'entreprises et d'emplois a très fortement augmenté à Mont-Tremblant au cours des 20 dernières années, particulièrement lors de la période 1991-2002. Entre 1991 et 2011, le secteur Mont-Tremblant a accueilli 60 % des nouvelles entreprises et 62 % des nouveaux emplois créés sur le territoire de la MRC. Ce volume est resté relativement constant dans les 3 autres territoires à l'exception du secteur Grand Sainte-Agathe qui connaît depuis 2007 une forte croissance du volume d'emplois.

Graphique 22. Évolution du volume d'entreprises par territoire de 1991 à 2011



Graphique 23. Évolution du volume d'emplois par territoire de 1991 à 2011



## Évolution par secteur d'activité de 1996 à 2011

Dans le secteur manufacturier, le nombre d'entreprises est resté relativement constant (+2 entreprises), tandis que le nombre d'emplois a légèrement diminué (-160 emplois).

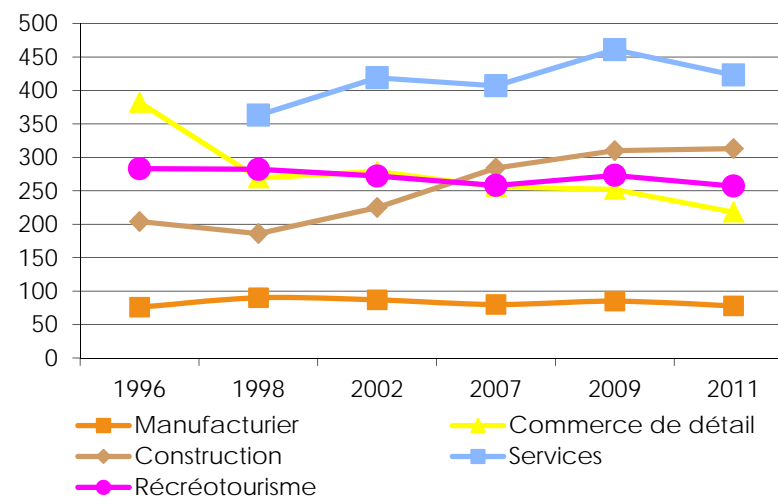
Dans le secteur du commerce de détail, le nombre d'entreprises a chuté (-164 entreprises), en particulier entre 1996 et 1998 (-113) puis une nouvelle fois entre 2009 et 2011 (-34). L'évolution du volume d'emplois suit la même tendance avec une baisse de 312 emplois par rapport à 2009 mais est relativement stable sur la période de 1996 à 2011.

Dans le secteur de la construction, le volume d'entreprises et d'emplois est en augmentation constante depuis 1998 : 127 entreprises et 1 274 emplois ont été créés au cours des 13 dernières années.

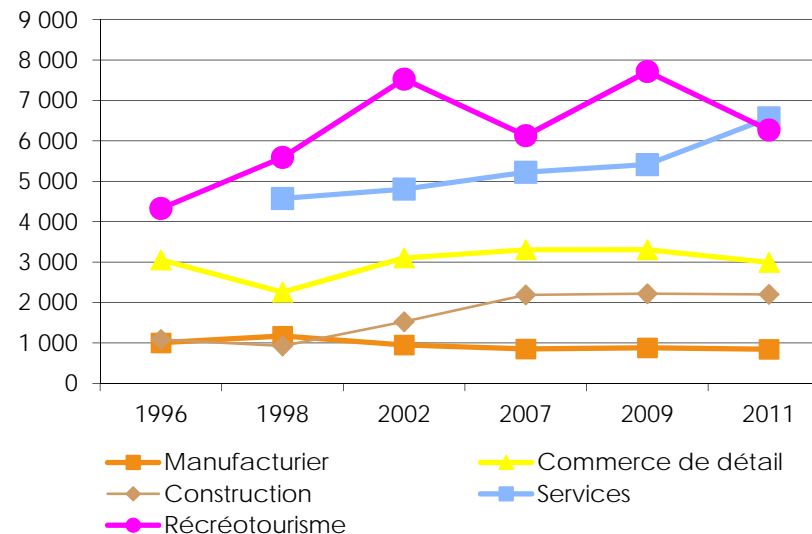
Le secteur des services, a connu une augmentation de 60 entreprises et de 1 994 emplois depuis 1998. Depuis 2009, malgré une baisse du nombre d'entreprises (-38), le nombre d'emplois a continué sa progression (+1 154).

Dans le secteur récréotouristique, le nombre d'entreprises est en légère diminution depuis 15 ans (-16 entreprises). Le volume d'emplois a subi une très forte augmentation entre 1996 et 2002, mais connaît une baisse entre 2011 et 2009 (-1 448 emplois).

**Graphique 24.** Évolution du volume d'entreprises par secteur d'activités de 1996 à 2011



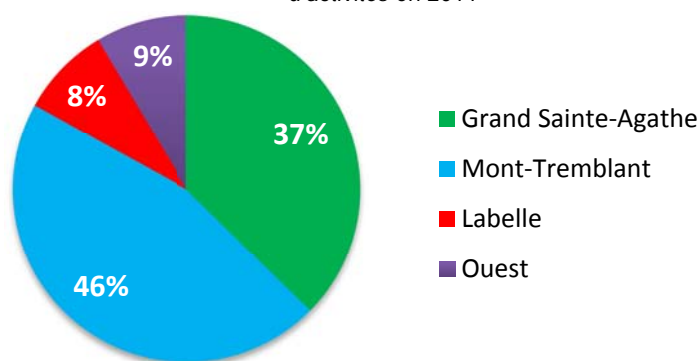
**Graphique 25.** Évolution du volume d'emplois par secteur d'activités de 1996 à 2011



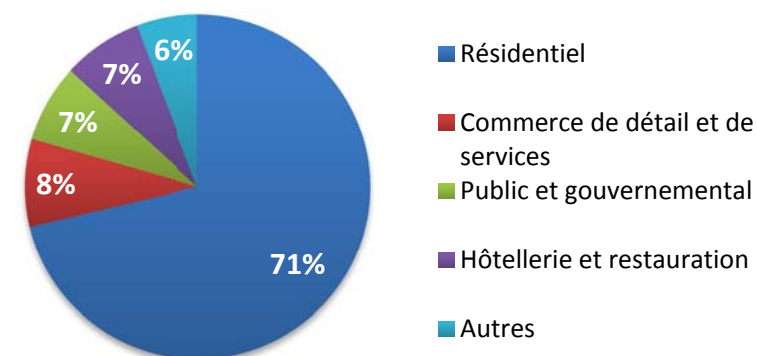
## INVESTISSEMENT IMMOBILIER

En 2011, un montant de 157 985 822 \$ a été investi en développement immobilier, incluant les rénovations comme les nouvelles constructions : près de la moitié de ces investissements a été réalisé à Mont-Tremblant, plus d'un tiers à Grand Sainte-Agathe et 71 % concernent le secteur résidentiel<sup>6</sup>.

**Graphique 26.** Répartition des investissements immobiliers selon les secteurs d'activités en 2011



**Graphique 27.** Répartition des investissements immobiliers selon les secteurs d'activités en 2011

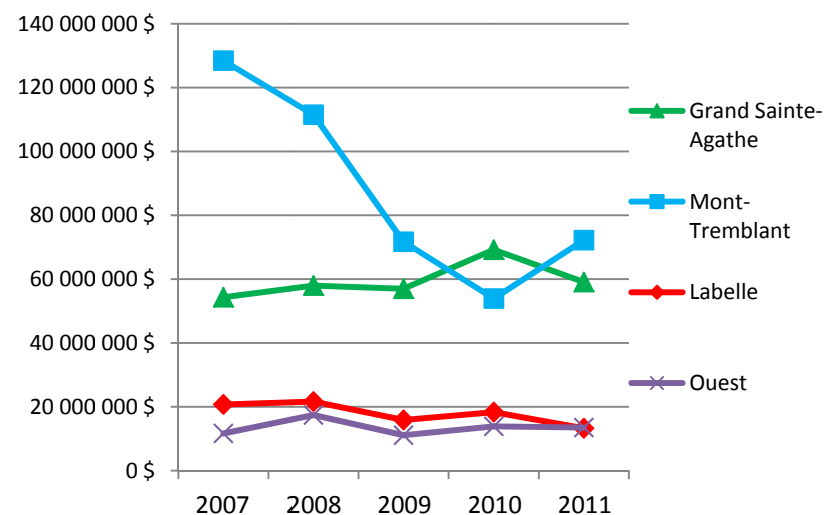


<sup>6</sup> Les données sur l'investissement immobilier proviennent de la compilation des permis de construction octroyés par la MRC, entre 2007 et 2011. Voir [www.cldlaurentides.org](http://www.cldlaurentides.org) (onglet documentation)

## Évolution par territoire de 2007 à 2011

Les investissements immobiliers au sein de la MRC sont passés de 215 709 733 \$ à 157 985 822 \$, soit une diminution de 27 %. Le secteur Mont-Tremblant a connu la plus forte baisse puisque le volume d'investissements immobiliers sur son territoire a diminué de 47 % sur cette période. Dans l'Ouest et à Labelle, le volume d'investissements a également évolué à la baisse, respectivement de -24 % et -36 %. Grand-Sainte-Agathe est le seul secteur à avoir connu une hausse durant cette période (hausse de 9 %).

**Graphique 28.** Répartition des investissements immobiliers selon les secteurs d'activités en 2011



## Pour en savoir plus



La MRC des Laurentides  
[www.mrclaurentides.qc.ca](http://www.mrclaurentides.qc.ca)

Le CLD Laurentides  
[www.cldlaurentides.org](http://www.cldlaurentides.org)